

BASF en España

Informe 2014



150 años

**BASF**
We create chemistry

Chemicals

El segmento de Chemicals comprende nuestro negocio de productos químicos básicos e intermedios, con una oferta que abarca desde disolventes, plastificantes y monómeros de gran volumen hasta pegamentos y productos químicos electrónicos, así como materias primas para detergentes, plásticos, fibras textiles, pinturas y recubrimientos, fitosanitarios y fármacos. Además de ser proveedores de clientes en el sector químico y en muchos otros sectores, también garantizamos que los demás segmentos de BASF dispongan de suministros químicos para la producción de productos derivados.



Datos clave de Chemicals (en millones de €)

	2014	2013	Diferencia en %
Ventas	16.968	16.994	(0,2)
De las cuales			
Petroquímicos	7.832	7.785	0,6
Monómeros	6.337	6.385	(0,8)
Intermedios	2.799	2.824	(0,9)
EBITDA	3.212	2.956	8,7
Resultado de explotación antes de efectos especiales	2.367	2.182	8,5
Resultado de explotación (EBIT)	2.396	2.086	14,9

Performance Products

Estos productos proporcionan estabilidad y color a una gran variedad de productos cotidianos y ayudan a mejorar sus propiedades. Nuestra oferta de productos incluye vitaminas y otros aditivos alimentarios, además de principios para fármacos y productos para la higiene, el hogar y el cuidado personal. En este segmento se encuentran también productos para la mejora de los procesos en la industria papelera, la producción de petróleo y gas, la minería y el tratamiento de aguas. Sirven, además, para aumentar la eficiencia de carburantes y lubricantes, la efectividad de adhesivos y recubrimientos y la estabilidad de los plásticos.



Datos clave de Performance Products (en millones de €)

	2014	2013	Diferencia en %
Ventas	15.433	15.534	(0,7)
De las cuales			
Dispersiones y Pigmentos	3.869	3.851	0,5
Químicos para el cuidado personal	4.835	4.871	(0,7)
Nutrición y Salud	2.029	2.088	(2,8)
Químicos para papel	1.371	1.442	(4,9)
Químicos de alto rendimiento	3.329	3.282	1,4
EBITDA	2.232	1.987	12,3
Resultado de explotación antes de efectos especiales	1.455	1.365	6,6
Resultado de explotación (EBIT)	1.417	1.100	28,8

Functional Materials & Solutions

En este segmento aunamos soluciones de sistemas, servicios y productos innovadores para clientes y sectores específicos, especialmente los de automoción, electricidad, química y construcción, así como para aplicaciones del hogar y para el deporte y el ocio. Nuestra oferta incluye catalizadores, materiales para baterías, plásticos para ingeniería, sistemas de poliuretano, recubrimientos industriales y para la automoción y mezclas de hormigón, así como sistemas de construcción como adhesivos cerámicos y pinturas decorativas.



Datos clave de Functional Materials & Solutions (en millones de €)

	2014	2013	Diferencia en %
Ventas	17.725	17.252	2,7
De las cuales			
Catalizadores	6.135	5.708	7,5
Químicos de construcción	2.060	2.120	(2,8)
Recubrimientos	2.984	2.927	1,9
Químicos de alto rendimiento	6.546	6.497	0,8
EBITDA	1.678	1.498	12,0
Resultado de explotación antes de efectos especiales	1.197	1.070	11,9
Resultado de explotación (EBIT)	1.150	1.027	12,0

Agricultural Solutions

Nuestros productos fitosanitarios ofrecen soluciones innovadoras en las áreas de cuidado químico y biológico de cultivos, tratamiento de semillas y gestión del agua, así como soluciones para el suministro de nutrientes y la gestión del estrés de las plantas. Nuestras investigaciones en biotecnología vegetal se centran en las plantas para alcanzar una mayor eficiencia en la agricultura, una mejor nutrición y uso como materias primas renovables. Los gastos en investigación y desarrollo, las ventas, beneficios y otros datos de BASF Plant Science no se incluyen en este segmento; sino que aparecen incluidos en Otros.



Datos clave de Agricultural Solutions (en millones de €)

	2014	2013	Diferencia en %
Ventas	5.446	5.227	4,2
EBITDA	1.297	1.375	(5,7)
Resultado de explotación antes de efectos especiales	1.109	1.222	(9,2)
Resultado de explotación (EBIT)	1.108	1.208	(8,3)

Oil & Gas

Centramos nuestra exploración y producción en las regiones ricas en petróleo y gas de Europa, el Norte de África, Rusia, América del Sur y Oriente Medio. Junto con nuestro socio ruso Gazprom, trabajamos activamente en el sector del transporte, almacenamiento y comercialización de gas natural en Europa.



Datos clave de Oil & Gas (en millones de €)

	2014	2013	Diferencia en %
Ventas	15.145	14.776	2,5
De las cuales			
Investigación y producción	2.938	2.929	0,3
Comercio de gas natural	12.207	11.847	3,0
EBITDA	2.626	3.149	(16,6)
Resultado de explotación antes de efectos especiales	1.795	1.856	(3,3)
Resultado de explotación (EBIT)	1.688	2.403	(29,8)
Resultado neto	1.464	1.730	(15,4)

BASF en España

Informe 2014

Entrevista	4	Áreas estratégicas	20
Entrevista al Primer Ejecutivo	4	Recursos, medio ambiente y clima	21
El Grupo BASF	6	Alimentación y nutrición	22
Datos clave del Grupo BASF	6	Calidad de vida	23
El Grupo BASF	7	Desarrollo del negocio	25
Estrategia corporativa	8	Seguridad y medio ambiente	26
Objetivos	9	Colaboradores	30
BASF en el mundo	10	Compromiso social	32
BASF en el mercado de capitales	12	Resumen de los últimos diez años	35
BASF en España	14		
Historia	16		
BASF celebra 150 años	18		

Sobre este informe

El “Informe BASF en España” se publica anualmente como un documento de resumen que explica el desarrollo, evolución y resultado de nuestras actividades en las tres dimensiones de la sostenibilidad (económica, medioambiental y social) en España. El periodo sobre el que informa esta publicación es el ejercicio fiscal 2014. Los datos financieros del Grupo BASF presentados en este informe han sido elaborados de conformidad con el Código Comercial Alemán y con las Normas Internacionales de Información (IFRS). Las cifras del ejercicio 2013 se han reformulado de conformidad con el acuerdo entre BASF y Gazprom, alcanzado el 18 de diciembre de 2014, de interrumpir el intercambio de activos que se había previsto para finales de 2014. Esto exigió la disolución del grupo enajenable creado a finales de 2012, según el cual se habían reclasificado los activos y pasivos afectados en los estados financieros. Los cálculos de emisiones, residuos, energía y agua de nuestras operaciones conjuntas consolidadas se incluyen de forma prorrateada sobre la base de nuestra participación. Las cifras de colaboradores se refieren a datos de empleo total del Grupo BASF a 31 de diciembre de 2014.

Entrevista al Primer Ejecutivo

Erwin Rauhe, Máximo Responsable del Business Center Europe South y Vicepresidente y Consejero Delegado de BASF Española S.L.

Sr. Rauhe, ¿cómo valora el ejercicio económico de BASF en 2014 y la economía española en general?

2014 ha sido un año repleto de retos por la situación económica internacional, que ha afectado a muchos mercados en los que BASF opera a nivel global. Sin embargo, en los países del Business Center Europe South hemos crecido por encima de los mercados de toda Europa y en España hemos sabido convertir los contratiempos en oportunidades potenciando nuestra proyección más allá de las fronteras del país.

Nuestros resultados de 2014 han supuesto el incremento en un 12% de nuestras ventas hasta alcanzar los 1.194 millones de euros frente a los 1.069 millones registrados en el ejercicio anterior. Esta cifra sitúa nuestro crecimiento por encima del sector químico en su conjunto, de lo que estamos muy satisfechos.

¿Es el 2015 un año de recuperación y nuevas metas?

Las previsiones económicas para el año 2015 son en conjunto favorables, pero deberemos continuar trabajando duro, llevando adelante los propósitos de la nueva estrategia a nivel mundial de "Creamos química para un futuro sostenible", e incrementar nuestras cuotas de mercado. Estamos en un momento de reactivación del sector químico en España, lo que nos permitirá seguir creciendo en una recuperación que avanza firme.

Recientemente hemos apostado por proyectos como el de la estación intermodal en Tarragona, con el fin de adaptarnos al ancho de vía internacional para favorecer el transporte de mercancías por ferrocarril entre España y el resto de Europa. Ello nos posicionará de manera competitiva en términos logísticos respecto a los mercados europeos, además de estar hablando de un método de transporte más sostenible. También en Tarragona invertiremos en la ampliación de la planta de producción de formulación de agroquímicos que generará nuevos puestos de trabajo, además de suponer un aumento notable de la producción una vez esté operativa. Pero pese a las previsiones positivas, se deben mejorar ciertos factores para dar solidez a la recuperación del sector y de la economía del país, como es el caso del precio de la energía o la mejora continua de infraestructuras.

“ Celebramos nuestro 150 Aniversario trabajando juntos para encontrar soluciones a los nuevos retos: Creamos química para un futuro sostenible ”

BASF Poliuretanos Iberia S.A. y BASF Coatings S.A. se integran en BASF Española, ¿qué supone esta consolidación?

Estamos trabajando para simplificar y reforzar nuestra estructura y en hacerlo de manera más integrada. La estrategia "One Country, One Company" ("Un País, Una Empresa") refuerza nuestra imagen de marca, mejorando nuestra capacidad competitiva, y nos permite ofrecer a nuestros clientes soluciones completas desde un único interlocutor, reduciendo la complejidad y aumentando la confianza.

Por este motivo las empresas BASF Poliuretanos Iberia S.A., dedicada a la producción de sistemas de poliuretano, y BASF Coatings S.A.U, cuya actividad se basa en la producción de pinturas y recubrimientos industriales, se integraron a BASF Española S.L.U en julio de 2014 y enero de 2015 respectivamente.

El negocio de la división Coatings, dedicada principalmente a la producción de pinturas y recubrimientos destinados a la industria de la automoción, ha significado una de las principales contribuciones al crecimiento de nuestro ejercicio.

¿Cómo cree que afecta la reforma energética española al sector?

A nivel sectorial afecta principalmente en la captación de capital extranjero. El impacto del alto coste energético limita las posibilidades de competir en entornos internacionales, más aún si consideramos que actualmente la mitad de la producción química en España se destina ya al exterior. El hecho de que los cambios normativos no sean ventajosos, unido al hecho de que se apliquen con carácter retroactivo, es susceptible de ahuyentar al inversor.

¿A qué responde el cambio del claim en el logo, que ahora pasa a ser “We create chemistry”?

Este año hemos comenzado a sustituir el “The Chemical Company” por “We create chemistry”. Este cambio en la identidad de la marca de la empresa pretende subrayar cómo BASF colabora e innova junto con sus clientes y socios para lograr un futuro sostenible. El nuevo claim surge de la estrategia “We create chemistry” de BASF, anunciada en 2011, que destaca cómo la compañía no solo crea productos químicos, sino también química entre personas, como eje central de BASF y de nuestra marca.

BASF cumple 150 años. ¿Cómo van a celebrarlo?

2015 es un año clave para la familia BASF. Nuestra compañía cumple 150 años y lo hace teniendo muy presente la importancia de todos sus colaboradores como parte principal y fundamental de su éxito. Celebramos 150 años de historia, pero lo hacemos con la mirada puesta en el futuro y muy conscientes de los nuevos retos.

Por este motivo hemos enfocado la celebración al trabajo y hemos lanzado la plataforma interactiva Creator Space™ online en la que clientes, científicos, público en general y expertos de BASF están invitados a intercambiar opiniones e ideas para colaborar en el desarrollo de soluciones sostenibles para los retos globales que plantean la vida urbana, la energía inteligente y la alimentación.

Nuestro aniversario será, sin duda, un acontecimiento inolvidable. ¡Les invitamos a todos formar parte de él!



Erwin Rauhe, Máximo Responsable del Business Center Europe South y Vicepresidente y Consejero Delegado de BASF Española S.L.

Datos clave del Grupo BASF 2014

En BASF, creamos química. Y llevamos 150 años haciéndolo. Como principal empresa química del mundo, combinamos el éxito económico con la protección del medio ambiente y la responsabilidad social. A través de la ciencia y la innovación, hacemos posible que nuestros clientes de prácticamente todos los sectores puedan satisfacer las necesidades actuales y futuras de la sociedad: **Creamos química para un futuro sostenible.**

Datos económicos

		2014	2013 ¹	Cambio en %
Ventas	millones de €	74.326	73.973	0,5
Resultado de explotación antes de depreciaciones y amortizaciones (EBITDA)	millones de €	11.043	10.432	5,9
Resultado de explotación (EBIT) antes de efectos especiales	millones de €	7.357	7.077	4,0
Resultado de explotación (EBIT)	millones de €	7.626	7.160	6,5
Resultado de explotación (EBIT) después de coste del capital	millones de €	1.368	1.768	(22,6)
Resultado antes de impuestos e intereses minoritarios	millones de €	7.203	6.600	9,1
Resultado neto	millones de €	5.155	4.792	7,6
Beneficio por acción	€	5,61	5,22	7,5
Beneficio ajustado por acción	€	5,44	5,31	2,4
Dividendo por acción	€	2,80	2,70	3,7
Flujo de caja procedente de actividades de explotación	millones de €	6.958	8.100	(14,1)
Adiciones a bienes no corrientes ¹	millones de €	7.285	7.726	(5,7)
Depreciación y amortización ¹	millones de €	3.417	3.272	4,4
Retorno sobre activos	%	11,7	11,5	–
Retorno sobre fondos propios después de impuestos	%	19,7	19,2	–

Colaboradores y sociedad

		2014	2013	Cambio en %
Colaboradores al cierre del ejercicio		113.292	112.206	1,0
Estudiantes al cierre del ejercicio		3.186	3.060	4,1
Gastos de personal	millones de €	9.224	9.285	(0,7)
Donaciones y patrocinios	millones de €	45,4	49,2	(7,7)

Medio ambiente, seguridad y salud

		2014	2013	Cambio en %
Uso de energía primaria ²	millones de MWh	59,0	59,2	(0,3)
Eficiencia energética en procesos de producción	Tm de productos vendidos/MWh	0,588	0,592	(0,7)
Consumo total de agua	millones de metros cúbicos	1.877	1.781	5,4
Consumo total de agua potable	millones de metros cúbicos	22,7	22,6	0,4
Emisiones de sustancias orgánicas al agua ³	miles de Tm	18,7	19,7	(5,1)
Emisiones de nitrógeno al agua ³	miles de Tm	3,2	2,9	10,3
Emisiones de metales pesados al agua ³	Tm	21,5	21,9	(1,8)
Emisiones de gases de efecto invernadero	millones de Tm de equivalentes de CO ₂	22,4	23,0	(2,6)
Emisiones atmosféricas (agentes contaminantes) ³	miles de Tm	31,5	32,4	(2,8)
Residuos	millones de Tm	2,1	2,5	(16,0)
Costes operativos de servicios de protección ambiental	millones de €	897	893	0,4
Inversión en protección medioambiental	millones de €	349	325	7,4
Accidentes de transporte	por 10.000 envíos	0,20	0,22	(9,1)
Derrames de productos durante el transporte	por 10.000 envíos	0,23	0,23	0
Índice de frecuencia	por miles de horas de trabajo	1,5	1,4	2,8
Índice de desempeño en materia de salud		0,91	0,89	2,2

¹ Las cifras del ejercicio 2013 se han reformulado de conformidad con el acuerdo entre BASF y Gazprom, alcanzado el 18 de diciembre de 2014, de interrumpir el intercambio de activos que se había previsto para finales de 2014. Esto exigió la disolución del grupo enajenable creado a finales de 2012, según el cual se habían reclasificado los activos y pasivos afectados en los estados financieros. Puede encontrarse una perspectiva detallada de los ajustes resultantes para 2013 y 2014 en basf.com/publications.

² Incluidas las adquisiciones.

³ Energía primaria usada en las plantas de BASF así como en las plantas de nuestros proveedores de energía para cubrir la demanda energética de los procesos de producción.

⁴ No se incluyen las emisiones procedentes de la producción de gas y petróleo.

El Grupo BASF

En BASF creamos química, y llevamos 150 años haciéndolo. Como empresa química líder en el mundo, combinamos el éxito económico con la protección medioambiental y la responsabilidad social. En el Grupo BASF, en torno a 113.000 colaboradores trabajan y contribuyen al éxito de nuestros clientes en prácticamente todos los sectores y en casi todos los países del mundo. Nuestra amplia oferta se divide en cinco segmentos: Chemicals, Performance Products, Functional Materials & Solutions, Agricultural Solutions y Oil & Gas.

Organización del Grupo BASF

- 14 divisiones agrupadas en cinco segmentos
- Divisiones regionales, unidades corporativas y centros de competencia apoyan nuestro negocio

Durante 2014, cinco segmentos englobaban las 14 divisiones que gestionaban la responsabilidad operativa de nuestras 65 unidades de negocio regionales y globales. Las divisiones desarrollan estrategias para nuestras 85 unidades de negocio estratégicas y se organizan de acuerdo con los sectores o los productos.

A partir del 1 de enero de 2015 reorganizamos nuestro negocio de productos químicos para el papel para mejorar nuestra capacidad competitiva. Esto implicó disolver la división de Paper Chemicals y continuar la actividad de productos químicos para el papel a través de las divisiones de Performance Chemicals y Dispersions & Pigments. De esta forma podemos aprovechar las sinergias entre las cadenas de valor actuales y seguir ofreciendo el mayor rendimiento en la industria papelera.

Las divisiones regionales contribuyen al desarrollo local de nuestro negocio y ayudan a explotar el potencial de mercado. También son responsables de optimizar la infraestructura para nuestro negocio. A efectos de información financiera, nuestras divisiones están organizadas en las siguientes regiones: Europa, Norteamérica, Asia Pacífico y Sudamérica, África y Oriente Medio.

Tres divisiones centrales, seis unidades corporativas y diez centros de competencias proporcionan servicios al Grupo BASF en áreas como finanzas, relación con el inversor, comunicación, recursos humanos, investigación, ingeniería, dirección de producción y medio ambiente, salud y seguridad.

Mercados e instalaciones

- Empresas BASF en más de 80 países
- Seis centros Verbund y 353 centros de producción adicionales en todo el mundo

BASF tiene empresas en más de 80 países y suministra productos a un gran número de clientes en prácticamente todo el mundo. En 2014, el 44% de nuestras ventas (excluyendo Oil & Gas) se produjeron con clientes europeos.

Además, el 26% de las ventas se generaron en Norteamérica; el 21%, en Asia Pacífico; y el 9%, en Suramérica, África y Oriente Medio. Si se contempla el Grupo BASF en su totalidad, el 55% de nuestras ventas se produjeron con clientes de Europa; el 20%, en Norteamérica; el 17%, en Asia Pacífico; y el 8%, en Suramérica, África y Oriente Medio.

Operamos en seis centros Verbund así como en otros 353 centros de producción por todo el mundo. Nuestro centro Verbund en Ludwigshafen (Alemania) es el complejo químico integrado más grande del mundo. Ludwigshafen es también donde nació y se desarrolló el concepto Verbund, también donde se perfeccionó antes de ser aplicado en otros centros.

Verbund

- Networking inteligente en el Production Verbund
- Technology & Know-How Verbund

El sistema Verbund es uno de los principales puntos fuertes de BASF. Con él, sumamos valor como empresa utilizando nuestros recursos de forma eficiente. El Production Verbund, por ejemplo, conecta de forma inteligente las unidades de producción y la demanda de energía de modo que el calor generado por los procesos de producción se pueda utilizar como fuente de energía en otras plantas. En este sistema, los procesos químicos funcionan con un menor consumo de energía y un mayor rendimiento del producto. Esto no solo nos permite ahorrar materias primas y energía, sino que además minimiza las emisiones, genera unos bajos costes logísticos y aprovecha las sinergias.

Otro aspecto importante de este concepto es el Technology & Know-How Verbund. El conocimiento experto se suma y se comparte para el bien de nuestras plataformas globales de investigación.

Para más información sobre el concepto Verbund, visite basf.com/verbund_e

Estructura legal corporativa

BASF SE, como compañía matriz del Grupo BASF que cotiza en bolsa, desempeña un papel esencial: de forma directa o indirecta, es titular de las acciones de las empresas que pertenecen al Grupo BASF, y es también la mayor compañía en activo. La mayoría de las empresas del Grupo cubren un amplio espectro de nuestro negocio. Algunas se concentran en áreas de negocio específicas: el Grupo Wintershall, por ejemplo, se centra en actividades del sector del petróleo y del gas. En los estados financieros consolidados del Grupo BASF, 274 compañías, incluida BASF SE, están totalmente integradas. Consolidamos siete joint ventures de manera proporcional y se aplica el método de equidad en 34 empresas.

Estrategia corporativa

Con la estrategia “We create chemistry”, BASF se ha fijado objetivos muy ambiciosos para reforzar su posición como compañía química líder en el mundo. Queremos contribuir a un futuro sostenible, y hemos incorporado esta idea en nuestro propósito corporativo: “We create chemistry for a sustainable future”.

En el año 2050 vivirán en nuestro planeta más de nueve mil millones de personas. La población mundial y la demanda que esta genera van a seguir creciendo; sin embargo, los recursos del planeta son limitados. Por un lado, el crecimiento de la población se asocia a grandes desafíos a nivel global; pero seguimos viendo oportunidades, especialmente para el sector químico.

Nuestro propósito

■ We create chemistry for a sustainable future

A través de la investigación y la innovación, apoyamos a nuestros clientes, presentes en prácticamente todas las industrias, para satisfacer las necesidades actuales y futuras de la sociedad. Nuestros productos y soluciones contribuyen a conservar los recursos, a garantizar una buena nutrición y a mejorar la calidad de vida.

Las innovaciones basadas en la química tendrán un papel fundamental en tres áreas concretas:

- Recursos, medio ambiente y clima
- Alimentación y nutrición
- Calidad de vida

Nuestra posición de liderazgo como compañía química integrada nos ofrece oportunidades para realizar contribuciones importantes en las tres áreas. Con este fin, actuamos de acuerdo con nuestros cuatro principios estratégicos.

Nuestros principios estratégicos

- Como compañía, proporcionamos valor añadido
- Innovamos para que nuestros clientes tengan más éxito
- Impulsamos soluciones sostenibles
- Construimos el mejor equipo

Como compañía, proporcionamos valor añadido. Nuestro concepto Verbund es único en la industria, y seguimos reforzándolo. Este útil y sofisticado sistema abarca desde la producción, hasta la tecnología y Know-How, así como industrias de clientes en todo el mundo. De esta forma, combinamos nuestras fuerzas y proporcionamos valor añadido al operar como una única compañía.

Innovamos para que nuestros clientes tengan más éxito. Queremos alinear, aún más, nuestro negocio con las necesidades de nuestros clientes y contribuir a su éxito

mediante soluciones innovadoras y sostenibles. Con una estrecha colaboración con clientes e institutos de investigación, unimos nuestra experiencia en química, biología, física, ciencias de materiales e ingeniería para desarrollar de forma conjunta y personalizada productos, materiales funcionales y soluciones, así como procesos y tecnologías.

Impulsamos soluciones sostenibles. En el futuro, la sostenibilidad servirá más que nunca como punto de partida para crear nuevas oportunidades de negocio. Por ello, la sostenibilidad y la innovación se están convirtiendo en impulsores clave para lograr un crecimiento productivo.

Construimos el mejor equipo. Nuestros comprometidos y cualificados colaboradores de todo el mundo son la clave de nuestra contribución para un futuro sostenible. Porque queremos formar el mejor equipo, ofrecemos excelentes condiciones de trabajo y liderazgo inclusivo basado en la confianza mutua, el respeto y dedicación para lograr los mejores resultados.

Nuestros valores

- Creativos
- Abiertos
- Responsables
- Emprendedores

Nuestra forma de actuar es esencial para el éxito de la implementación de nuestra estrategia: esto es lo que representan nuestros valores. Guían la forma en que nos relacionamos con la sociedad, con nuestros socios y entre nosotros.

Creativos: tenemos el valor de perseguir ideas audaces para encontrar soluciones innovadoras y sostenibles. Reunimos todos nuestros conocimientos y experiencias en distintos campos y creamos asociaciones para desarrollar soluciones creativas con valor añadido. Además, trabajamos constantemente para mejorar nuestros productos, servicios y soluciones.

Abiertos: valoramos la diversidad, tanto de personas como de opiniones y experiencias. Por este motivo, fomentamos el diálogo basado en la sinceridad, el respeto y la confianza mutua, además de desarrollar nuestro talento y capacidad.

Responsables: actuamos de forma responsable como parte integrante de la sociedad. Por ello, respetamos estrictamente nuestros estándares de calidad. Hagamos lo que hagamos, nunca comprometemos la seguridad.

Emprendedores: todos contribuimos al éxito de BASF, individualmente y en equipo. Convertimos las necesidades del mercado en soluciones para nuestros clientes. Nuestro éxito radica en que sentimos nuestro trabajo como algo propio y asumimos la responsabilidad de nuestras acciones.

Objetivos

Colaboradores

	Objetivos a largo plazo	Estado al cierre del ejercicio 2014
Proporción internacional de altos directivos	Aumentar la proporción altos directivos no alemanes (Referencia 2003: 30%)	34,3%
Altos directivos con experiencia internacional	Lograr una proporción de altos directivos con experiencia internacional superior al 80%	83,0%
Mujeres en puestos directivos	Aumentar la proporción de mujeres en puestos directivos en todo el mundo	19,1%
Desarrollo del personal	Establecer el desarrollo del colaborador como una responsabilidad compartida entre ellos y los directivos en base a procesos y herramientas relevantes	El proyecto se ha implementado para unos 45.000 colaboradores en todo el mundo

Seguridad y salud

	Objetivos 2020	Estado al cierre del ejercicio 2014
Transporte		
Accidentes de transporte por cada 10.000 envíos (referencia 2003)	-70%	-64,3%
Producción		
Índice de frecuencia – accidentes por millón de horas trabajadas (referencia 2002)	-80%	-54,5%
Índice de rendimiento de la salud (objetivo anual)	>0,9	0,91
Productos		
Evaluación de riesgos de todos los productos vendidos por BASF en cantidades superiores a una Tm por año	>99%	61,4%

Medio ambiente

	Objetivos 2020	Estado al cierre del ejercicio 2014
Energía y protección climática¹		
Mejora de la eficiencia energética en los procesos de producción ² (referencia 2002)	+35%	+19,0%
Emisiones de gases de efecto invernadero por Tm de producto en venta ² (referencia 2002)	-40%	-33,9%
Agua		
Emisión de sustancias orgánicas al agua ² (referencia 2002)	-80%	-79,5%
Emisión de nitrógeno al agua ² (referencia 2002)	-80%	-85,4%
Emisión de metales pesados al agua ² (referencia 2002)	-60%	-64,8%
Extracción de agua potable para la producción ² (referencia 2010)	-50%	-26,3%
Introducción de una gestión sostenible del agua en zonas con escasez de agua ² (referencia 2010)	100%	29,7%
Aire		
Emisión de contaminantes atmosféricos ² (referencia 2002)	-70%	-63,2%

¹ En 2013 cumplimos nuestro objetivo de detener la emisión de gas asociado a la liberación durante la producción de crudo de Wintershall. En 2014 ya casi habíamos alcanzado nuestro objetivo planteado para el 2020 de reducir las emisiones de gases de efecto invernadero en el negocio del transporte de gas natural en un 10% por cantidad transportada y distancia en comparación con los valores de 2010. El cumplimiento de estos dos objetivos ya no se perseguirá en el futuro.

² Excluyendo la producción de petróleo y gas.

BASF en el mundo

Ventas del Grupo BASF en 2014: 74.326 millones de €

EBIT antes de efectos especiales en 2014: 7.357 millones de €

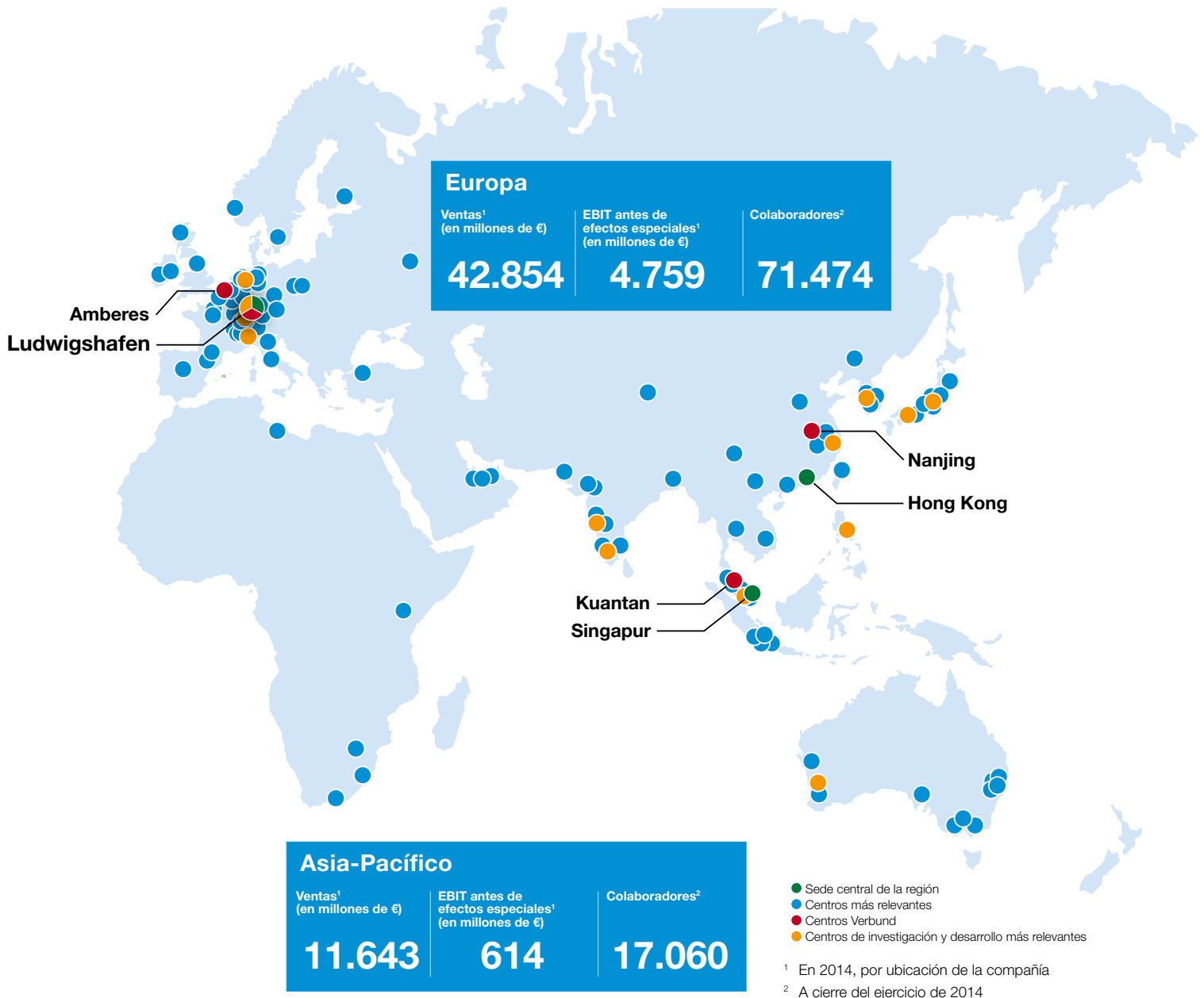


Sudamérica, África, Oriente Medio

Con 4.362 millones de € en ventas, las empresas con sede en Sudamérica, África y Oriente Medio redujeron un 1% el nivel de ventas respecto a 2013. En términos de divisa local, las ventas aumentaron un 8%. El resultado de explotación antes de efectos especiales aumentó en un 8% hasta alcanzar los 418 millones de €.

Norteamérica

En comparación con 2013, las ventas de las empresas con sede en Norteamérica aumentaron en un 6% hasta llegar a 15.467 millones de €. En términos de divisa local, el aumento fue del 7%. El resultado de explotación antes de efectos especiales aumentó un 2%, alcanzando los 1.566 millones de €.



Europa

En 2014, las empresas del Grupo con sede en Europa redujeron un 1% sus ventas, con 42.854 millones de €. El resultado de explotación antes de efectos especiales llegó a alcanzar los 4.759 millones de €, lo que representa un aumento del 10% con respecto a 2013.

Asia-Pacífico

Las ventas de las empresas de la región Asia-Pacífico alcanzaron los 11.643 millones de € en 2014, un nivel equiparable al del año anterior. En términos de divisa local, las ventas aumentaron un 1%. El resultado de explotación antes de efectos especiales cayó un 27%, hasta los 614 millones de €.

BASF en el mercado de capitales

En 2014, los mercados de valores se vieron especialmente afectados por los conflictos geopolíticos y la inseguridad económica. Los inversores siguieron con un sentimiento de intranquilidad debido a la crisis de deuda en la eurozona y por las especulaciones sobre el final de la política fiscal expansionista de la Reserva Federal de EE.UU. En este entorno incierto, la acción de BASF cayó un 9,8% y se situó en un valor de 69,88 € al cierre de 2014. Seguimos con nuestra ambiciosa política de dividendos y propondremos un dividendo de 2,80 € por acción en la Junta General de Accionistas, lo que supone un incremento del 3,7% con respecto al año anterior. BASF cuenta con una financiación sólida y excelentes calificaciones crediticias.

Rendimiento de la acción de BASF

- Año completo combinado en los mercados bursátiles
- La acción de BASF cae un 9,8% en 2014
- El rendimiento a largo plazo sigue superando claramente los índices del sector

Los mercados bursátiles se caracterizaron por un alto grado de volatilidad en 2014, el cual se vio acentuado por los conflictos geopolíticos, por la incertidumbre sobre si la Reserva Federal de EE. UU. subiría los tipos de interés y por las débiles cifras económicas de la eurozona. Como resultado, la bolsa alemana, el DAX 30, y la acción de BASF alcanzaron ambos su mínimo anual el 15 de octubre de 2014. El aumento del Indicador de Confianza Empresarial (IFO) en noviembre,

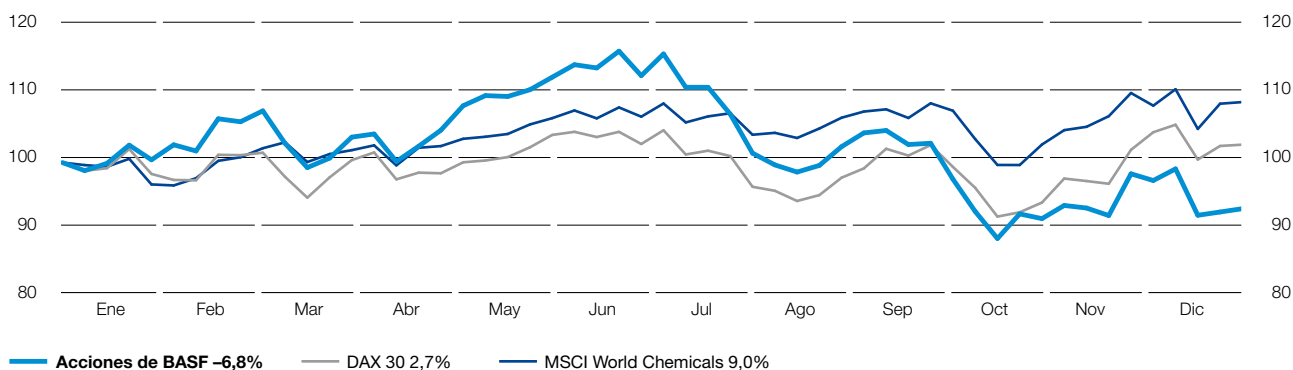
tras seis meses seguidos de caída, así como la decisión del Banco Central Europeo en diciembre de mantener bajos los tipos de interés, produjo una recuperación considerable del mercado de valores a finales del año. La acción de BASF quedó detrás de esta tendencia: el rendimiento de la acción se vio especialmente afectado por la caída del precio del petróleo además de por la creciente incertidumbre de los actores del mercado con respecto a los negocios en Rusia.

Las acciones de BASF tenían un valor de 69,88 € al cierre de 2014, un 9,8% menos que al cierre del año anterior. Asumiendo que los dividendos se reinviertan, las acciones de BASF perdieron un 6,8% de su valor en 2014. Esto no se corresponde con el rendimiento de las bolsas alemana y europeas, cuyos índices de referencia DAX 30 y DJ EURO STOXX 50 ganaron un 2,7% y un 3,9% durante el mismo periodo, respectivamente. Con respecto a los índices globales del sector, DJ Chemicals cayó un 0,1% en 2014, mientras que MSCI World Chemicals creció un 9%.

Observando el rendimiento en periodos de 5 y 10 años, el rendimiento a largo plazo de las acciones de BASF sigue superando claramente esos índices. Los activos de un inversor que invirtiera una cantidad de 1.000 € en acciones de BASF a final de 2004 y reinvirtiera los dividendos en acciones adicionales de BASF habrían aumentado a 3.864 € a final de 2014. Lo que equivale a un retorno anual medio del 14,5%, situando a las acciones de BASF por encima de los retornos de los índices DAX 30 (8,7%), EURO STOXX 50 (3,8%) y MSCI World Chemicals (9,6%).

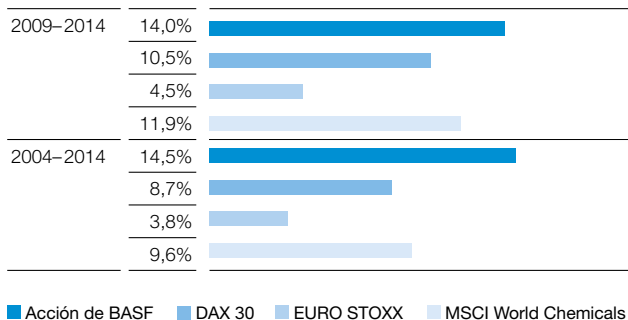
Evolución del valor de una inversión en acciones de BASF durante 2014

(Con dividendos reinvertidos, indexados)



Rendimiento a largo plazo de las acciones de BASF en comparación con varios índices

(Rendimiento anual medio con dividendos reinvertidos)



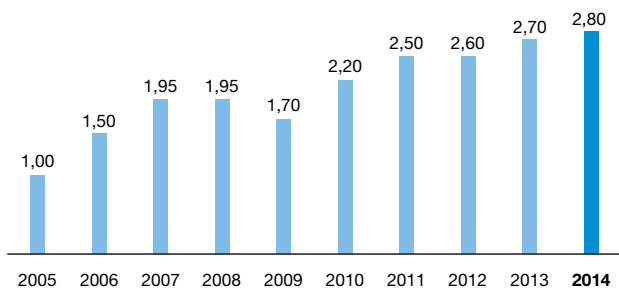
Peso de las acciones de BASF en índices importantes a 31 de diciembre de 2014

DAX 30	7,9%
DJ Chemicals	5,9%
MSCI World Index	0,2%

Dividendo de 2,80 € por acción

En la Junta Anual de Accionistas, la Junta Directiva y la Junta de Supervisión han propuesto el pago de un dividendo de 2,80 € por acción. Seguimos con nuestra ambiciosa política de dividendos y tenemos planeado realizar un desembolso justo por debajo de 2.600 millones de € para nuestros accionistas. Basándose en el precio de cierre de 2014, las acciones de BASF ofrecen un gran rendimiento de dividendos de en torno al 4%. BASF es parte del índice de acciones DivDAX, el cual incluye a 15 empresas con los mayores rendimientos de dividendos del DAX 30. Nuestro objetivo es aumentar nuestro dividendo cada año o, al menos, mantenerlo al nivel del año anterior.

Dividendo por acción¹ (€ por acción)



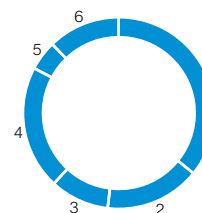
¹ Ajustado para el desdoblamiento de acciones 2 a 1 realizado en 2008

Amplia base de accionistas internacionales

Con más de 400.000 accionistas, BASF es una de las mayores empresas con cotización bursátil con un gran capital flotante. Un análisis de la estructura de los accionistas realizado a final de 2014 mostró que, con un capital de acciones de aproximadamente el 16%, los Estados Unidos y Canadá constituyeron el mayor grupo geográfico de inversores institucionales. Mientras que los inversores institucionales de Alemania representan el 11%. Los accionistas de Reino Unido e Irlanda poseen casi el 10% de las acciones de BASF, mientras que los inversores institucionales del resto de Europa poseen un 21% del capital. Aproximadamente el 25% del capital de acciones de la compañía está en poder de inversores privados, la mayoría de los cuales reside en Alemania. BASF es, por tanto, una de las empresas del DAX 30 con el mayor porcentaje de accionistas privados de Alemania.

Estructura accionarial (geográfica)

1	Alemania	36%
2	Estados Unidos y Canadá	16%
3	Reino Unido e Irlanda	10%
4	Resto de Europa	21%
5	Resto del mundo	5%
6	No identificado	12%



Nuestros colaboradores se convierten en accionistas

En muchos países, como es el caso de España, ofrecemos programas de compra de acciones, lo que convierte a nuestros colaboradores en accionistas de BASF. En 2014, aproximadamente 23.200 colaboradores (en 2013 fueron 24.000) adquirieron acciones por un valor de 62 millones de € (56 millones de € en 2013).

BASF en España

Empresas y centros

BASF tiene presencia en España a través de cuatro empresas y una joint venture, con una estructura organizada centralmente en cinco segmentos que cubren todo el campo de actividad económica. Las empresas del Grupo BASF en España forman parte del Business Center Europa Sur, el cual también incluye a Italia, Portugal, Grecia, Malta, Chipre e Israel.

Presencia en el país

- **BASF dispone de diez centros y más de 2.000 colaboradores en España**
- **Ocho centros de producción, una estación experimental y oficinas centrales**

BASF opera en España desde hace casi 50 años. Actualmente dispone de 10 centros y más de 2.000 colaboradores en todo el país. Las empresas del Grupo BASF en España suministran productos a la mayoría de industrias del país y exportan al resto del mundo.

BASF cuenta en España con cuatro empresas y una joint venture, la formada con la empresa argelina SONATRACH. La reducción de dos empresas respecto al año 2013 se debe a la integración de BASF Poliuretanos Iberia S.A. y BASF Coatings S.A. en BASF Española S.L. con efectos 1 de julio de 2014 y 1 de enero de 2015, respectivamente. Esta integración se explica por el proyecto de consolidación de entidades legales que tiene como objetivo la simplificación de la estructura organizativa en los distintos países.

En total, BASF dispone de 8 centros de producción, una estación experimental agrícola y oficinas en Barcelona. La reducción de un centro de producción respecto al informe anterior se debe a la venta de la planta de producción de Tudela en junio de 2015.

Business Center Europa Sur

El Business Center constituye un elemento fundamental como estructura responsable de representación legal y política, de dirección de las plataformas de infraestructuras y servicios, así como del aprovechamiento de sinergias de marketing y ventas en la región del Sur de Europa.

Dentro del marco regional europeo, las empresas del Grupo BASF en España forman parte del Business Center Europa Sur, que incluye los países de España, Italia, Portugal, Grecia, Malta, Chipre e Israel.

El máximo órgano directivo del Business Center es el denominado EUS Management Team, integrado por los responsables del sur de Europa de cada área y su máximo responsable, Erwin Rauhe. A nivel de país, el Country Management Team Iberia es el comité de dirección de mayor rango.



Centro de producción de BASF en Guadalajara.

Ubicaciones en España

Barcelona

Oficinas centrales y sede social de BASF Española S.L.

Cabanillas del Campo

Centro de producción de materiales para la construcción y distribución en la Península Ibérica.

Castellbisbal

Centro de producción de especialidades químicas para diferentes industrias.

Guadalajara

Centro de producción dedicado a los recubrimientos para la industria del automóvil.

L'Hospitalet de Llobregat

Centro polivalente con producción destinada a la industria del cuero y textil.

Mejorada del Campo

Centro de producción que abastece al sector de la construcción.

Rubí

Centro de producción dedicado a la fabricación de poliuretanos.

Tarragona

Centro de producción multiproducto, el mayor de BASF en el sur de Europa.

Utrera

Estación Experimental Agrícola dedicada a la investigación con fitosanitarios.

Zona Franca

Centro de producción especializado en tensioactivos.

☞ Para más información, véase www.basf.com

Ubicaciones



Las empresas del Grupo BASF en España

BASF Española S.L., con presencia en Barcelona, Tarragona, Guadalajara, L'Hospitalet de Llobregat, Rubí, Castellbisbal, Zona Franca (Barcelona), y Utrera (Sevilla), comercializa una amplia diversidad de productos procedentes del Grupo BASF, además de los productos de fabricación propia en España.

La empresa **BASF Construction Chemicals S.L.** situada en L'Hospitalet de Llobregat (Barcelona), Mejorada del Campo (Madrid) y Cabanillas del Campo (Guadalajara), se dedica a productos químicos para la construcción y sistemas para su aplicación. También en Tarragona, Barcelona y Guadalajara se encuentra **BASF Business Services Spain S.A.**, empresa de servicios informáticos. Y, en Guadalajara, tiene su sede la empresa **BASF Coatings Services S.A.**, distribuidora especializada en recubrimientos para la industria del automóvil.

Además, BASF opera en España a través de la joint venture **BASF SONATRACH PropanChem S.A.**, (51% BASF, 49% SONATRACH) para la producción de propileno.

Para más información, véase www.basf.com

Ventas (millones de €)

1.194

Colaboradores

2.059

Historia BASF en el mundo

BASF celebra su 150 aniversario en 2015. Descubre la historia de una empresa que muestra cómo la química aporta nuevas ideas y soluciones.

1865–1901: La era de los tintes

El 6 de abril de 1865, se funda en Mannheim, Alemania, la empresa Badische Anilin- & Sodafabrik. Esta nueva empresa tiene como objetivo la fabricación de tintes, así como de los productos químicos inorgánicos necesarios para ello. Tras fallar en el intento de adquirir un centro en Mannheim, a un lado de la orilla del Rin, en la región de Baden, finalmente las instalaciones se construyen en la orilla contraria, en Ludwigshafen, una ciudad de la región del Palatinado.

1902–1924: El proceso Haber-Bosch y la era de los fertilizantes

BASF empieza sus primeros proyectos de investigación con el nitrógeno entre finales del siglo XIX y principios del XX. Cuando el trabajo realizado por Fritz Haber en la Universidad Técnica de Karlsruhe hace posible la síntesis del amoníaco, un compuesto del nitrógeno y el hidrógeno, se abre un nuevo camino. En BASF, Carl Bosch asume la tarea de desarrollar el proceso a escala industrial.



Etiqueta de tinte índigo puro para China, en 1903

1925–1944: Nuevas síntesis a alta presión

BASF aprovecha sus conocimientos y experiencia en el proceso Haber-Bosch y desarrolla otras áreas en las que aplicar la tecnología de alta presión: la hidrogenación del carbón para generar combustible sintético y la producción de caucho sintético (buna). Estos avances se realizan mientras BASF forma parte de la estructura de I.G. Farbenindustrie AG, la empresa formada por la fusión de BASF y otras cinco grandes empresas químicas en 1925.

1945–1964: Desde el nuevo inicio hasta la era del plástico

Tras la ocupación militar francesa y después de años negociando la escisión de I.G. Farben, el 30 de enero de 1952 vuelve a fundarse la empresa Badische Anilin- & Sodafabrik Aktiengesellschaft. En principio, BASF se reduce a los centros de Ludwigshafen y Oppau con sus líneas de productos tradicionales. Aun así, BASF contribuye al auge económico que se gesta en los años cincuenta.



Reunión de químicos y especialistas del cuero en Ludwigshafen en 1964

1965–1989: El camino para convertirse en una empresa transnacional

En 1965, en su 100 aniversario, BASF ya está en camino de convertirse en una empresa transnacional: con el lanzamiento de los centros de producción en el extranjero y otras inversiones en Estados Unidos, la empresa refuerza su presencia en países y mercados altamente industrializados de todo el mundo. Pero todavía se otorga una mayor prioridad a garantizar el suministro de materias primas y a la ampliación de la cartera para que incluya productos de gran consumo y de mayor calidad.

1990–2015: Un inicio sostenible para el nuevo milenio

Hacia el cambio de milenio, BASF refuerza todavía más su presencia global y su negocio principal, además de optimizar su cartera de productos. La sostenibilidad se convierte en una estrategia de negocio innovadora.

BASF en España

BASF tiene presencia en España desde hace casi 50 años. Descubre la historia desde los inicios en los años sesenta hasta la actualidad.

1966–1979: Los inicios en España

En 1966 se funda BASF Española y, con ello, se inician las actividades comerciales directas de BASF en España, con sede en Barcelona. Tres años más tarde, se inaugura el centro de producción de Tarragona con la planta de Styropor y BASF compra la empresa Urruzola, dedicada al negocio de las pinturas. La empresa, situada en Madrid, pasaría a llamarse Glasurit diez años más tarde. En 1970, BASF adquiere la empresa Curtex Industrias Sintéticas, localizada en L'Hospitalet de Llobregat (Barcelona), dedicada al negocio del cuero. Ese mismo año BASF funda la Estación Experimental Agrícola de Utrera (Sevilla). En 1975, BASF compra el 50% de las acciones de la empresa Elastomer-Uniplast dedicada a la producción de poliuretanos con sede en Rubí. Progresivamente el centro de Tarragona se va ampliando con el Complejo Oxo y las plantas de confección de plásticos, plastificantes y poliestireno.



Acto de inauguración del centro de Tarragona el 30 de octubre de 1969

1980–2000: Grandes inversiones y consolidación

En las siguientes dos décadas, BASF consolida su apuesta por el mercado y por la producción en España con grandes inversiones. En 1982, BASF se convierte en propietario único del centro de Rubí y, dos años más tarde, la empresa pasa a llamarse Elastogran. En 1982 se inician las obras de distintas plantas de producción en Guadalajara que, finalmente, darán lugar al traslado de la producción a esta localidad y al cierre de la fábrica de Madrid en 1992. En ese mismo año Glasurit pasa a llamarse BASF Pinturas y Tintas y cinco años más tarde BASF Coatings. En 1997, BASF adquiere el 25% restante de Curtex Industrias Sintéticas: nace BASF Curtex. Durante estos años, BASF refuerza la producción en Tarragona con las plantas de Novolen, tratamiento biológico, nutrición animal, catalizadores y fitosanitarios, entre otras. En el año 2000, BASF crea las joint venture BASF SONATRACH PropanChem y BASELL Poliolefinas.

2001–2010: Adquisiciones de empresas

En el año 2004, BASF Española vende su emblemática sede de Paseo de Gracia de Barcelona e instala las oficinas comerciales en la calle Can Ràbia de la misma ciudad. En 2005 se vende la joint venture BASELL Poliolefinas. En este periodo, BASF crece en España a base de adquisiciones de empresas multinacionales químicas con centros en el país. Es el caso de la compra de Engelhard y Degussa en 2006, de Ciba en 2008 y de Cognis en 2010.



En 2010, BASF adquiere Cognis, con centros en Castellbisbal y Zona Franca (Barcelona)

La compra de Degussa da lugar al nacimiento de la empresa BASF Construction Chemicals, con centros actualmente en Mejorada del Campo (Madrid), Cabanillas del Campo (Guadalajara) y Hospitalet de Llobregat (Barcelona). Por otra parte, Cognis Iberia, con centros en Castellbisbal y Zona Franca (Barcelona), se integra en BASF Española, como también sucede con BASF Curtex. En 2009 las actividades de BASF en España quedan englobadas dentro del Business Center Europa Sur y, un año más tarde, Elastogran pasa a llamarse BASF Poliuretanos Iberia.

2011–2015: Un país, una empresa

En los últimos años, bajo el lema "Un País, una Empresa", BASF pone en marcha el proyecto global de consolidación de empresas en los distintos países. De esta manera, BASF Española ha ido integrando progresivamente algunas de las empresas de BASF en España: BTC Speciality Chemical Distribution, BASF Poliuretanos Iberia y BASF Coatings. Al mismo tiempo, BASF inauguró una planta de resinas y recubrimientos industriales para la construcción en Guadalajara, amplió los terrenos de la Estación Experimental Agrícola de Utrera y ha anunciado planes de expansión en Tarragona, tanto a nivel productivo como de infraestructuras logísticas. Actualmente, en España, BASF dispone de diez centros, más de 2.000 colaboradores y goza de una posición de liderazgo en el sector químico.

BASF celebra 150 años

El año 2015 es un año especial para BASF: celebramos nuestro 150 aniversario. Desde la fundación de la empresa en 1865, la innovación ha sido el motor que ha impulsado el desarrollo de BASF. Queremos celebrar este logro junto a nuestros colaboradores, clientes y socios, y comprobar de qué manera los hitos de BASF en este último siglo y medio han aportado logros tecnológicos pioneros a nuestra vida. Además de esta mirada atrás, queremos conectar el pasado con el presente y crear algo que perdure en el futuro. El lema de nuestro aniversario es “cocreación y celebración”.

El programa del aniversario se propone afrontar los retos del futuro

- El año del aniversario se centra en los temas de vida urbana, energía inteligente y alimentación

En el año 2050, vivirán en este planeta más de nueve mil millones de personas. La creciente demanda de unas buenas condiciones de vida, de más energía y de una alimentación nutritiva solo podrá satisfacerse a través de la innovación. Nuestro propósito es trabajar juntos para dar respuesta a los grandes retos a los que se enfrenta nuestra sociedad y en los que la química desempeña un papel importante. Por ese motivo, en el programa de nuestro aniversario hemos querido centrarnos en estos temas: vida urbana, energía inteligente y alimentación.

¿Qué aspecto tendrán las ciudades del futuro? Se calcula que, en el año 2050, más del 70% de la población mundial vivirá en ciudades. ¿Cómo podremos proporcionar un espacio adecuado para la vivienda y garantizar la calidad de vida de un número cada vez mayor de personas? ¿Cómo podremos crear, por ejemplo, sistemas de transporte inteligentes? ¿Y serán suficientes los recursos actuales, como el agua, para todos?



Tema del aniversario: vida urbana

¿De dónde procederá toda la energía que necesitaremos?

En el año 2050, la humanidad consumirá entre dos y tres veces más energía que la que consume actualmente. Necesitamos energía para la industria y para la vida diaria, pero los combustibles fósiles son limitados. Teniendo esto en cuenta, ¿cómo podemos usar, almacenar y transportar la energía de una forma más eficiente? ¿Y cómo podemos ampliar nuestras fuentes de energía renovable de una manera rentable?



Tema del aniversario: energía inteligente

¿Cómo podremos disfrutar de suficientes alimentos nutritivos para todos?

Proporcionar suficientes alimentos para una población en crecimiento será uno de los retos de las próximas décadas. Actualmente ya hay muchas personas que sufren hambre. ¿Cómo podemos proporcionar una nutrición adecuada para todo el mundo? ¿Cómo podemos combatir la malnutrición y, al mismo tiempo, frenar la sobreproducción de alimentos? Además, los malos hábitos alimenticios comunes en los países industrializados pueden conllevar problemas de salud, como la obesidad. ¿Cómo será la agricultura del futuro?



Tema del aniversario: alimentación

16-23 de enero:
Creator Space™ tour en **Bombay**. Tema central: Agua

9-10 de marzo:
Simposio científico Creator Space en **Ludwigshafen**: Energía inteligente para un futuro sostenible

20-27 de marzo:
Creator Space™ tour en **Shanghái**. Tema central: Vida urbana

23 de abril:
Evento del aniversario en **Ludwigshafen**

26-30 de mayo:
50º Concurso Científico Juvenil de Alemania (“Jugend forscht”) en **Ludwigshafen**

26-31 de mayo:
Creator Space™ tour en **Nueva York**. Tema central: Viviendas del futuro

Cocreación y celebración

- El programa Creator Space™ incluye un sitio web interactivo, seis escalas de su gira en distintas ciudades y tres simposios científicos
- Se llevarán a cabo varios eventos y actividades en todo el mundo

La cocreación o creación conjunta es un componente importante en la evolución del panorama de la innovación. Al conectar a empresas mediante una mezcla diversificada de grupos de interés en un proceso de creación de valor compartido, pueden acelerarse las innovaciones y mejorarse los resultados. Por este motivo, BASF y sus socios están preparando una serie de eventos de creación conjunta en todo el mundo para el año 2015.

Sumando, por un lado, la celebración del legado de la empresa y, por otro, su respuesta a los retos del futuro, BASF une a personas e ideas procedentes de todos los rincones del mundo. Para ello ha lanzado el programa Creator Space™, que conecta todas las ideas, debates y actividades en torno a los temas del aniversario: vida urbana, energía inteligente y alimentación.

Uno de sus elementos clave es la plataforma Creator Space online. Parecida a una red social, esta plataforma quiere suscitar el debate entre colaboradores, expertos, clientes y todas las personas interesadas en los temas del aniversario. Además, Creator Space se va de gira y ofrece un programa de conferencias, talleres y eventos culturales en distintas ciudades. Y también se celebran simposios científicos en Europa, América del Norte y Asia. Por otro lado, los colaboradores celebran diferentes eventos en todas las regiones, en centros concretos de todo el mundo.



El lema del aniversario: cocreación y celebración

23-24 de junio:

Simposio científico
Creator Space en
Chicago: Cadena
alimenticia
sostenible: del
campo a la mesa

17-23 de agosto:

Creator Space™ tour
en **São Paulo.** Tema
central: Alimentación
y cómo evitar el
desperdicio de
alimentos

26-30 de octubre:

Creator Space™ tour en
Barcelona. Tema central:
Consumo responsable
de alimentos

10-11 de noviembre:

Simposio científico
Creator Space en
Shanghái: Vida
urbana sostenible

20-29 de noviembre:

Creator Space™ tour
en **Ludwigshafen.**
Tema central: Energía
inteligente

Creator Space™ en Barcelona

La gira itinerante del 150 Aniversario de BASF, llamada Creator Space™ tour, tendrá en Barcelona una de sus únicas seis paradas en todo el mundo. En ella se explorarán soluciones a los grandes retos del futuro en las áreas de alimentación, vida urbana y energía inteligente, donde creemos que la química puede desempeñar un papel fundamental.

El evento, que se celebrará del 26 al 30 de octubre de 2015, tendrá lugar en el Disseny HUB de Barcelona y pondrá especial atención al consumo responsable de alimentos. Con el fin de afrontar problemáticas como el desperdicio de alimentos, y encontrar soluciones para mejorar la eficiencia de su producción y alcance, se realizarán conferencias, talleres y otras actividades culturales durante estos cinco días.



El DHub de Barcelona acogerá el Creator Space™ tour

También implicamos a nuestra sociedad con iniciativas como el concurso de voluntariado corporativo Connected to Care, los concursos de soluciones energéticas o el Sustainable Sunday en Barcelona, donde organizamos el laboratorio químico para niños Kids' Lab en pleno centro de Barcelona.

Y después del aniversario, ¿qué?

Algunas de las visiones de futuro generadas mediante la creación conjunta se harán realidad: a principios de 2016, un equipo de expertos seleccionará las ideas más prometedoras que surjan del programa del aniversario para transformarlas en proyectos concretos, que supondrán una contribución perdurable en la resolución de retos y fortalecerán la colaboración de BASF con sus socios.

Áreas estratégicas

Resumen

En el año 2050 vivirán en nuestro planeta más de nueve mil millones de personas. La población mundial y la demanda que esta genera van a seguir creciendo; sin embargo, los recursos del planeta son limitados. Si no se producen cambios, necesitaremos los recursos de aproximadamente tres planetas para cubrir las necesidades de la población. Esto planteará unos retos globales importantes.

Para nosotros, existen tres áreas principales en las que las innovaciones basadas en nuestra química pueden desempeñar un papel determinante.

Recursos, medio ambiente y clima

Uno de los retos más apremiantes del mundo es el drástico aumento de la demanda energética. Son también cada vez más importantes el acceso al agua potable y un uso eficiente de los recursos.

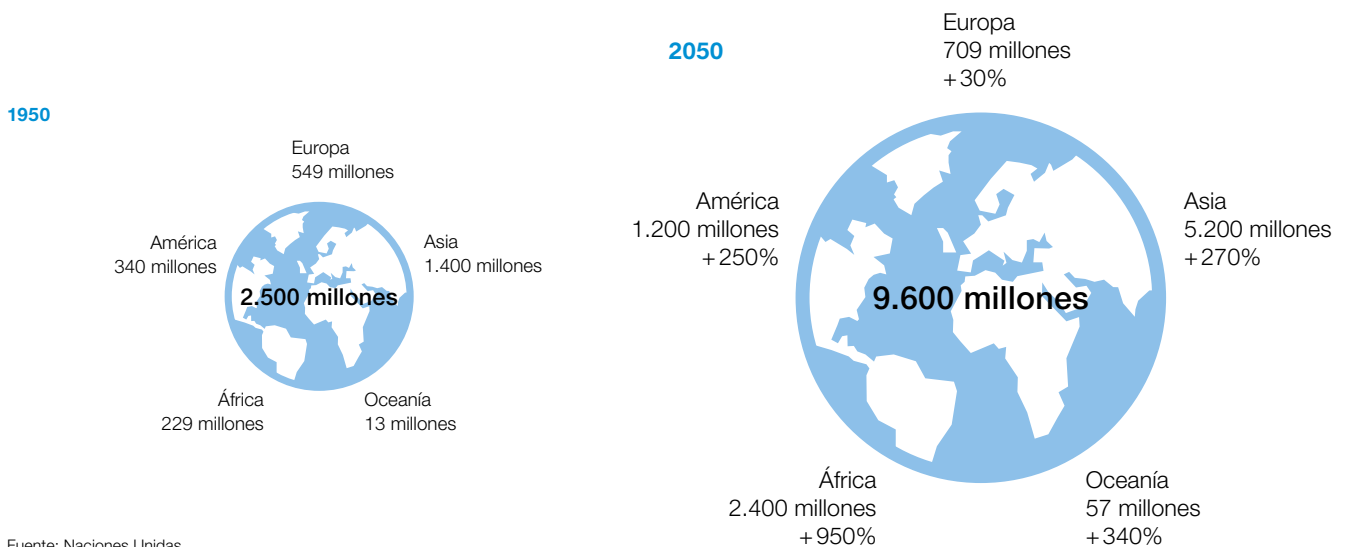
Alimentación y nutrición

El aumento de la población mundial exigirá, además, que se incremente la cantidad de comida disponible. También será necesario mejorar la calidad de la nutrición.

Calidad de vida

El crecimiento de la población y la globalización plantean nuevos retos. Las aspiraciones pueden variar mucho de una región a otra y también dentro de los distintos grupos sociales, pero hay una ambición que siempre coincide: las personas quieren mejorar su calidad de vida.

Crecimiento de la población mundial



Fuente: Naciones Unidas

Recursos, medio ambiente y clima

Un uso más eficiente de la energía

Resulta difícil imaginar nuestras vidas sin energía: la necesitamos tanto para la industria como en nuestras casas. La demanda de energía aumenta cada día y para el año 2050 la humanidad necesitará entre dos y tres veces más energía que la que emplea hoy. Sin embargo, los recursos fósiles son limitados. Por ese motivo, investigamos cómo transportar la electricidad con unas pérdidas mínimas de energía durante el proceso, o cómo lograr que los coches eléctricos sean capaces de cubrir mayores distancias.

La transmisión de la electricidad del futuro

Cuando la electricidad se transmite a través del cobre, el conductor convencional, siempre se pierde una parte de la energía eléctrica en forma de calor. Sin embargo, los superconductores de alta temperatura pueden transportar cantidades notablemente elevadas de electricidad e, incluso a temperaturas por encima del punto de ebullición del nitrógeno líquido (es decir, -196 °C), transmiten la electricidad con una pérdida energética prácticamente nula, con lo que ofrecen un potencial de ahorro enorme, tanto en la generación como en el transporte de la electricidad. Los cables superconductores pueden mejorar la infraestructura eléctrica en centros urbanos de gran densidad o plantas industriales de grandes dimensiones. Algunas de sus posibles aplicaciones son los limitadores y transformadores de corriente de las redes públicas de suministro eléctrico, y los cables de electricidad para las redes de suministro dentro de las ciudades. Incluso puede lograrse que los generadores y motores eléctricos sean más compactos y eficientes energéticamente. La tecnología de los superconductores permite, por ejemplo, hacer un mejor uso de las energías renovables con generadores eólicos e hidráulicos. La filial de BASF Deutsche Nanoschicht GmbH ha desarrollado una técnica innovadora para producir superconductores de forma más eficiente y ecológica. En 2015 está previsto inaugurar un laboratorio conjunto con el Instituto de Tecnología Karlsruhe con el objetivo de optimizar las cintas superconductoras.

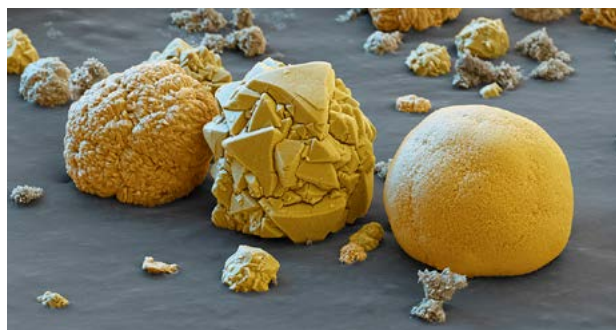


En el laboratorio de la filial de BASF Deutsche Nanoschicht GmbH, llevamos a cabo investigaciones sobre la próxima generación de cintas superconductoras.

Verdaderas fuentes de energía

La electricidad también está adoptando un papel cada vez más importante en el campo de la movilidad. Se calcula que en el año 2020 habrá en nuestras carreteras cerca de 1.200 millones de coches (unos 300 millones más que en la actualidad), y la mayor parte de ellos circulará por zonas urbanas congestionadas. Y actualmente ya puede decirse que las grandes ciudades sufren graves problemas debidos a la niebla contaminante y la contaminación acústica. Por eso, en los paisajes urbanos del futuro habrá una mayor presencia de coches eléctricos impulsados por baterías de alto rendimiento. BASF desarrolla y fabrica materiales para cátodos y formulaciones de electrolitos para baterías de iones de litio que ayuden a los vehículos a recorrer la mayor distancia posible con una única carga.

Además, investigamos otros materiales para mejorar la electromovilidad: por ejemplo, hemos apoyado a BMW en el desarrollo de varios de los componentes del BMW i3, el primer vehículo totalmente eléctrico fabricado en serie del Grupo BMW. Se han integrado plásticos de BASF en partes del automóvil, como la carrocería, los asientos y el techo.



El material para cátodos para baterías de iones de litio consiste en diminutas esferas de solo unos micrómetros. Estas partículas pueden configurarse de manera que, según la aplicación que desee el cliente, permitan un rendimiento óptimo en cuanto a la aceleración y autonomía de los coches eléctricos (aumento de 6400:1).

Alimentación y nutrición

Alimentos saludables para todos

En el año 2050, vivirán en este planeta más de nueve mil millones de personas. Actualmente, una de cada ocho personas pasa hambre. Y, al mismo tiempo, una alimentación nutritiva resulta esencial para llevar una vida sana. Cuanto más rápido crece la población mundial, más urgente es valorar cómo podremos alimentar a todo el mundo. Por ello, en BASF apoyamos a los agricultores para que obtengan una mayor y mejor producción y, junto con otros socios comerciales, trabajamos en el desarrollo de nuevas ideas para la agricultura del futuro.

Asociación para el éxito de las cosechas

Como socio participante en la iniciativa “Better Rice Initiative Asia”, destinada a mejorar el cultivo de arroz en el continente asiático, apoyamos la divulgación de información en Indonesia y Tailandia sobre el uso adecuado de los productos de protección de cultivos. También participamos en la realización de cursos para formar a los agricultores y a los asesores agrícolas, además de colaborar en la elaboración de materiales educativos y realizar seminarios. Concretamente en lo que respecta al cultivo básico del arroz, los agricultores reciben asesoramiento para la selección de semillas, la correcta aplicación de los productos de protección de cultivos y el análisis del crecimiento. También apoyamos a los cultivadores de soja en una cooperación similar en la India.

En América del Norte, especialistas en innovación visitan a nuestros clientes sobre el terreno y colaboran con ellos para encontrar soluciones a medida que sean un éxito: desde la siembra hasta la cosecha, pasando por la aplicación de fertilizantes y de productos de protección de los cultivos.



En Indonesia, asesoramos a los agricultores en todo tipo de cuestiones relacionadas con el cultivo. Además de cereales, los agricultores también cultivan café y soja.

Agricultura 2.0

Las plantaciones modernas confían cada vez más en las soluciones de alta tecnología. Hoy en día no resulta extraño ver a los agricultores usando tablets o teléfonos inteligentes que les ayudan en su trabajo sobre el terreno. John Deere y BASF acordaron en 2013 una colaboración para desarrollar una solución informática integrada para agricultores de todo el mundo. El plan aúna los conocimientos agrónomos de BASF y la experiencia de John Deere en la gestión de datos agrícolas y permite a los agricultores interpretar los datos más fácilmente para tomar decisiones más razonadas y eficientes sobre los cultivos y los distintos procesos. Unas máquinas agrícolas equipadas con sensores proporcionan una serie de datos detallados que se utilizan para valorar cuál es el tratamiento más adecuado para cada parcela de terreno.

Además de esta colaboración con John Deere, BASF ofrece también otras soluciones informáticas. Por ejemplo, en Brasil los agricultores pueden realizar fotografías de plantas enfermas y compararlas con una base de datos para encontrar posibles tratamientos y recomendaciones.



Las aplicaciones modernas ayudan a los agricultores en tareas como el diagnóstico de enfermedades de las plantas o a decidir la cantidad de fertilizante que deben usar.

Calidad de vida

Mejora de la vida cotidiana en áreas metropolitanas

Las ciudades atraen a personas en busca de trabajo y prosperidad. El año 2008 fue el primer año en el que, en todo el mundo, hubo más personas viviendo en áreas metropolitanas que en el campo. Se calcula que en el año 2050 más del 70% de la población mundial tendrá su hogar en una ciudad. Esto significa que debemos afrontar cuestiones como la creación de suficiente espacio para viviendas o garantizar el suministro de agua.

Crear espacios en ciudades superpobladas

Con más de 8 millones de habitantes, Nueva York es la ciudad más poblada de Estados Unidos. El espacio para viviendas es extremadamente escaso y, además, caro. Por ello se necesitan con urgencia soluciones creativas, particularmente para el centro de la ciudad, que está densamente poblado. "432 Park Avenue" no es solo una dirección ostentosa con la que uno puede darse importancia. Es también el nombre de un espectacular edificio situado en el corazón de Manhattan: un nuevo rascacielos que se erigirá en una superficie de tan solo 28 x 28 metros. Este edificio residencial alcanzará una altura de 426 metros. Para ayudar a conseguirlo, BASF aporta su tecnología de hormigón Green Sense®, que también se utilizó para la construcción del One World Trade Center de la propia ciudad de Nueva York. Esta tecnología constituye un paquete de alto rendimiento de BASF que los fabricantes pueden usar para mejorar sus hormigones en cuanto a durabilidad, características de procesamiento, longevidad e impacto medioambiental.



Una superficie de 28 x 28 metros: así de pequeña es la zona en la que se está construyendo el 432 Park Avenue. Una vez terminado, será uno de los edificios residenciales más altos del mundo.

Ciudades sedientas

Más del 70% de la superficie de la Tierra está cubierta de agua, en su mayor parte salada. Con la desalinización del agua del mar se logra que este valioso recurso quede disponible para su consumo. En El Prat de Llobregat (Barcelona) hay ubicada una planta de desalinización que suministra agua potable a cerca de un cuarto de la población del área metropolitana de la Ciudad Condal. En Nungua, a unos 12 kilómetros de Accra, la capital de Ghana, gracias a la desalinización, pronto podrá proveerse de agua potable aproximadamente a medio millón de personas.

El agua potable también es un bien escaso en Chipre. En casos puntuales, la falta de agua puede significar restricciones drásticas para los habitantes de la isla: en alguna ocasión ha ocurrido que, en períodos de sequía, el suministro de agua se ha visto reducido a 36 horas a la semana. Ahora también pueden contar con la desalinización del agua.

Famagusta (Chipre) usa la tecnología de ultrafiltración de una filial de BASF, Inge GmbH. Las membranas fabricadas a partir del plástico de alto rendimiento Ultrason® preparan el agua del mar para la desalinización interceptando partículas no deseadas de arena, barro, algas e incluso patógenos.

La desalinización del agua del mar supone una oportunidad para que las ciudades costeras del planeta puedan garantizar su suministro de agua a largo plazo. De acuerdo con las previsiones de Global Water Intelligence, especialistas del sector, gracias a la desalinización en el año 2030 podrán satisfacer sus necesidades hídricas tres veces más personas de las que lo hacen actualmente.



Las membranas de filtrado usadas en las plantas desalinizadoras de agua del mar presentan unos diminutos poros de solo 20 nanómetros de diámetro que interceptan tanto partículas como patógenos.

¿Cómo podemos
hacer posible
que con menos
tierras de cultivo
se alimenten
más personas?



El aumento de la población implica una mayor necesidad de alimentos. Para garantizar que todos podamos disfrutar de una dieta equilibrada, celebramos nuestro 150 aniversario cocreando soluciones para diversas dificultades de la producción y el suministro de alimentos.

Únase a la conversación en creator-space.basf.com

150 años

 **BASF**
We create chemistry

Desarrollo del negocio

Incremento de las ventas de un 12% en 2014

El Grupo BASF en España aumentó un 12% sus ventas, situándolas en 1.194 millones de euros en 2014, frente a los 1.069 millones registrados en el ejercicio anterior. Este positivo resultado fue consecuencia en gran parte de la recuperación del consumo y del aumento de la demanda interna. El crecimiento de dos dígitos en ventas supera al experimentado en la industria química, situado en un 3,2%.

Ventas

- Las ventas de BASF en España en 2014 se situaron en 1.194 millones de euros
- La recuperación del consumo y el aumento de la demanda interna, claves

Las ventas de las empresas de BASF en España ascendieron a 1.194 millones de euros en 2014, lo que supuso un aumento del 12% respecto al año anterior, el cual se cerró con 1.069 millones de euros en ventas. Los segmentos que más contribuyeron a esta mejora fueron Functional Materials & Solutions, seguido de Performance Products y Agricultural Solutions. El negocio de la división Coatings, dedicada principalmente a la producción de pinturas y recubrimientos destinados a la industria de la automoción, significó una de las principales contribuciones a este crecimiento.

Ventas de BASF en España 2014

Ventas (millones de €)

1.194

Las ventas obtenidas en 2014 fueron resultado principalmente de la recuperación del consumo y el aumento de la demanda interna. La tendencia al alza de sectores como el de la automoción también contribuyó a la consecución de estos resultados, que confirmaron la reactivación del sector químico en España.

El incremento de la cifra de ventas de BASF fue superior al registrado por el conjunto de la industria química en 2014, situado en el 3,2% según datos de la Federación Empresarial de la Industria Química Española (Feique). La patronal es optimista para 2015 y augura un crecimiento del sector químico español en torno al 4%.

Ferias comerciales de distintos sectores

Para dar a conocer la amplia gama de productos y soluciones que ofrece la empresa, BASF mantiene una intensa actividad en las distintas ferias y congresos de los diferentes sectores. En 2014, cabe destacar la presencia en la feria del sector químico Expoquimia, también en Construmat, dedicada a la construcción, en In-cosmetics, de la industria cosmética, o en Fruit Attraction, dedicada al mundo de la fruta y hortalizas, entre muchas otras.



El ministro Soria y el conseller Puig junto a E.Rauhe en el stand de BASF en Expoquimia

Inversiones

- BASF invertirá 21 millones de euros para ampliar la producción en Tarragona
- En 2014, se constituyó la empresa que construirá la estación intermodal en el mismo centro

BASF dispone de una importante estructura productiva en España, donde destacan especialmente los centros de Guadalajara y Tarragona, los cuales concentran la mayor parte de las inversiones en España. Cerca de 21 millones de euros será la inversión destinada a la ampliación de la planta de formulación de agroquímicos en Tarragona, la cual está previsto que se encuentre operativa en 2016. Gracias a la ampliación de esta línea, se estima que la producción aumentará un 25% respecto a su rendimiento actual y podrá satisfacer la mayor demanda por parte de la industria agrícola.

Para mejorar la competitividad del centro de producción de Tarragona, BASF apuesta por la construcción de una estación intermodal que facilite el transporte ferroviario de mercancías por vía de ancho internacional. En 2014, se constituyó la empresa Combiterminal Catalonia S.L. que construirá y operará esta estación dentro de los terrenos del centro de BASF Española en el polígono petroquímico de Tarragona. La infraestructura es clave para la exportación de sus productos.

Seguridad y medio ambiente

La salud, la seguridad y el respeto al medio ambiente son una prioridad en BASF. Nunca ponemos en peligro la seguridad y la protección de nuestros colaboradores, contratistas y otras personas, así como la de nuestras instalaciones, transportes y productos. El Sistema de Gestión Responsible Care, iniciativa global y voluntaria de la industria química, establece las bases de nuestros compromisos.

Gestión Responsible Care

- Los centros de BASF se rigen por el sistema de gestión Responsible Care
- Nos fijamos metas ambiciosas en seguridad, salud y medio ambiente
- Evaluamos los riesgos en toda la cadena de valor

El Sistema de Gestión Responsible Care de BASF comprende normas, estándares y procedimientos globales para la protección del medio ambiente, la seguridad y la salud. Las especificaciones concretas para la implementación de estas medidas están recogidas en directrices de obligado cumplimiento en todos los centros de BASF. En ellas se describen las responsabilidades, los requisitos y los procesos pertinentes.

Periódicamente, realizamos auditorías de Responsible Care para comprobar su cumplimiento, rendimiento y progreso, y utilizamos los resultados para continuar mejorando nuestro sistema. Nos fijamos metas ambiciosas en el área medioambiental, de seguridad y salud, actualizando regularmente las directrices y los requisitos, y publicamos los resultados.

Evaluamos los riesgos en investigación, producción y logística, teniendo en cuenta cómo podrían afectar a la seguridad y protección de nuestros colaboradores, del medio ambiente, o de las comunidades vecinas. Recabar y evaluar datos sobre incidentes nos ayuda a aprender sistemáticamente de los errores y acumular el conocimiento obtenido para minimizar la posibilidad de que ocurran en el futuro.

Auditorías periódicas

- Las auditorías nos permiten establecer acciones de mejora

La realización de auditorías periódicas nos ayuda a garantizar la uniformidad de los elevados estándares dentro del Grupo BASF en lo que se refiere a protección ambiental, seguridad

y salud de nuestros trabajadores. Realizamos auditorías en nuestros centros y en las empresas en las que BASF es el accionista mayoritario. En la directriz del Grupo sobre auditorías de Responsible Care definimos, por ejemplo, el procedimiento a seguir en el caso que no se cumplan los estándares.

Durante las auditorías evaluamos los procesos de protección del medio ambiente, la seguridad y la salud para garantizar que contribuyan eficazmente a minimizar los riesgos existentes. En caso negativo, establecemos acciones de mejora y realizamos auditorías de seguimiento sobre su implantación. Aplicamos los mismos estándares en las empresas y centros que adquirimos.

Centros de producción seguros

- Nuestro sistema de emergencias está preparado para actuar ante posibles incidentes

Nuestros conceptos globales de seguridad permiten proteger a nuestros colaboradores, vecinos y el medio ambiente garantizando un funcionamiento continuo de la producción.

Con nuestros sistemas de respuesta a emergencias, estamos preparados para actuar ante posibles incidentes. La unidad central de respuesta a emergencias de BASF respalda a las unidades locales durante las 24 horas del día. Nuestros sistemas de emergencias se revisan regularmente, por ejemplo, en simulacros en los que participan nuestros colaboradores, empresas de servicios y autoridades locales.

En 2014, nuestra gestión de la seguridad en el trabajo fue premiada por la Comisión Autónoma de Seguridad e Higiene en el Trabajo de la Industria Química y Afines (COASHIQ). Del mismo modo, la Federación Empresarial de la Industria Química Española reconoció la baja accidentabilidad de los centros de Castellbisbal, Mejorada, Rubí y Tarragona con los Premios FEIQUE 2014.



Los centros de Castellbisbal, Mejorada, Rubí y Tarragona recibieron el Premio FEIQUE por su baja accidentabilidad

Cultura de la seguridad

- **Consideramos clave la formación y concienciación en materia de seguridad**

Ofrecemos formación continua y concienciamos a nuestros colaboradores de la importancia de la seguridad. La iniciativa "Seguridad Activa" tiene como objetivo cambiar la cultura de la seguridad, interiorizando actitudes, conductas y modificando hábitos para actuar de forma segura. Desde 2010 esta campaña se ha ido implementando en los distintos centros del país.

Adicionalmente, en 2014 tuvieron lugar los Global Safety Days, evento celebrado simultáneamente en todos los centros de España y que pretende promover y reforzar la cultura de la seguridad entre todos los colaboradores. Reuniones, talleres interactivos, ejemplos prácticos, charlas sobre seguridad, fueron sólo algunas de las actividades que se programaron. El objetivo final es aumentar el nivel de seguridad de personas e instalaciones.



Los colaboradores participan activamente en los Global Safety Days

Gestión sostenible del agua

- **BASF hace un uso responsable del agua**
- **Tarragona dispone de la certificación del EWS**
- **En 2014 redujimos considerablemente el consumo de agua**

Utilizamos el agua como refrigerante, disolvente y agente de limpieza, así como para fabricar nuestros productos, que sirven de materia prima para otras industrias. Queremos utilizar el agua con moderación y para ello recirculamos el mayor caudal posible de agua con el fin de reducir su

consumo, midiendo por separado el volumen utilizado en flujos y en circuitos cerrados de refrigeración.

Nos fijamos objetivos globales en el uso del agua, pero su calidad y disponibilidad varían considerablemente entre regiones. BASF toma medidas para la gestión sostenible del agua especialmente en los centros ubicados en zonas con escasez de este recurso. Por ejemplo, desde 2013, nuestro centro de Tarragona dispone de la certificación que concede el European Water Stewardship, por su gestión responsable del agua.



Planta de tratamiento de aguas en Tarragona

En 2014, en España, consumimos 1,86 millones de m³ de agua, cifra considerablemente inferior a la del año anterior (2,06 millones de m³). La cantidad de este agua destinada a actividades relacionadas con la producción fue de 0,55 millones de m³ (frente a los 0,46 de 2013). En 2014 se utilizaron en total 34,79 millones de m³ de agua recirculada en procesos de refrigeración (34,91 en 2013).

Consumo de agua (millones de m³)

2014	1.855	<div style="width: 80%;"></div>
2013	2.059	<div style="width: 100%;"></div>
2012	3.000	<div style="width: 150%;"></div>

En BASF las aguas industriales son tratadas para adecuar su contenido en sustancias orgánicas (DQO) y nitrógeno a los estándares legales antes de ser vertidas al agua. En España, durante 2014, las cantidades de estas sustancias fueron de 205 y 21 Tm respectivamente, cifras inferiores a las del año anterior (232 y 30 Tm, respectivamente). En 2014 se vertieron 0,1 Tm de metales pesados (0 en 2013).

Emisiones atmosféricas

- Las emisiones de compuestos inorgánicos disminuyeron en 2014
- Las emisiones de gases de efecto invernadero se vieron incrementadas

El control periódico de nuestras emisiones a la atmósfera es parte de la gestión ambiental de BASF. Además de los gases de efecto invernadero, también medimos las emisiones de otros agentes contaminantes del aire. Entre ellos, los compuestos inorgánicos, como el monóxido de carbono (CO), el dióxido de azufre (SO₂), el óxido nitrógeno (NOX), el amoníaco (NH₃) y otros compuestos inorgánicos como el polvo, los metales pesados y los compuestos orgánicos volátiles distintos del mercado.

Este tipo de emisiones disminuyó en 2014 situándose en 202 Tm, (210 Tm en 2013). Sin embargo, las emisiones de gases de efecto invernadero se incrementaron, pasando de 62.497 Tm equivalentes de CO₂ en 2013 a 68.031 en 2014.

Transporte eficiente

- Elegimos el transporte de manera responsable con el medio ambiente
- BASF impulsa la creación de una terminal ferroviaria en Tarragona

Nuestra toma de decisiones logísticas siempre implican actuar de manera responsable en cuanto a la protección medioambiental y climática. Al seleccionar un medio de transporte tenemos en cuenta que una parte significativa de las emisiones de carbono a nivel mundial se genera por el combustible utilizado en el tráfico rodado.

Por este motivo, BASF combina este transporte con el ferroviario y marítimo e impulsa la creación de una terminal ferroviaria intermodal de ancho europeo en Tarragona. De esta manera, se podría evitar parte del transporte por carretera, lo que se traduciría en una reducción de las emisiones de CO₂, además de suponer una mejora en términos de seguridad.



Terminal para el transporte marítimo de BASF en Tarragona

Huella de carbono

- BASF publica un informe detallado de su huella de carbono

Desde el año 2008, BASF publica un exhaustivo detalle de la huella de carbono que informa sobre todas las emisiones a lo largo de la cadena de valor y muestra el volumen de las emisiones que se han evitado mediante el uso de nuestros productos de protección ambiental.

Definimos estos productos como aquellos grupos de productos que evitan las emisiones de gases de efecto invernadero derivados de la producción y de la eliminación de residuos y cuya ecoeficiencia es al menos tan buena como la de las opciones alternativas.

Para mejorar aún más nuestros resultados, planificamos nuestras actividades de protección ambiental a lo largo de toda la cadena de valor basándonos en nuestra huella de carbono.

Para más información sobre este tema, ver: basf.com/corporate_carbon_footprint

Eficiencia energética

- El concepto de producción integrada nos ayuda a ser más eficientes energéticamente
- Los subproductos de una planta pueden ser utilizados como materia prima en otro lugar

Nuestro sistema Verbund o de producción integrada es un importante componente de nuestro concepto de eficiencia energética. Nuestro objetivo es evitar las emisiones en nuestros procesos de producción con el fin de ser más respetuosos con el medio ambiente. El uso de plantas de producción eficiente desde el punto de vista energético nos ayuda a conseguirlo.

Mediante la interconexión sinérgica de las instalaciones, logística e infraestructuras, la energía, residuos y productos fluyen de una planta a otra para que puedan ser reutilizados. De esta forma, incluso los subproductos de una planta pueden ser utilizados como materia prima en otro lugar. Este reaprovechamiento se traduce a un aumento de la eficacia en la gestión de la cadena de valor y en importantes sinergias de costes. Si bien los centros en España no alcanzan la denominación interna de Verbund, sí se fundamentan en este principio para desarrollar sus actividades productivas.

Consumo de energía

- El consumo de electricidad aumentó en 2014
- El vapor utilizado disminuyó respecto al año anterior
- En 2014 también redujimos el consumo de combustible

En el año 2014, las empresas del Grupo BASF en España consumieron un total de 82.639 MWh de electricidad, lo que supone un aumento respecto a los 79.877 MWh del año anterior.

Consumo de electricidad (MWh)

2014	82.639	
2013	79.877	
2012	84.672	

En cambio, en 2014, se utilizó menos vapor que en el año anterior: 152.556 Tm frente a los 160.078 Tm de 2013. A la vez, también se redujo el consumo de combustible, que pasó de los 71.891 MWh en 2013 a los 69.405 MWh de 2014.

Consumo de combustible (MWh)

2014	69.405	
2013	71.891	
2012	74.722	

Tratamiento de residuos

- En 2014, el volumen de residuos aumentó
- A la vez, el porcentaje de reciclado de los mismos también lo hizo

BASF evita, en la medida de lo posible, la generación de residuos en sus procesos. Ante la imposibilidad de no generar ningún tipo de residuo y en caso de no disponer de opciones para la recuperación, eliminamos los residuos de manera correcta y responsable con el medio ambiente, por ejemplo, mediante procesos de tratamiento o reciclado. Para garantizar esta gestión se realizan inspecciones periódicas a las empresas externas que nos prestan este servicio.

En 2014, el Grupo BASF en España generó 31.599 Tm de residuos, una cifra superior a las 27.629 Tm de 2013. No obstante, una mayor cantidad de estos residuos pudieron ser reciclados (un 45,6% en 2014 por un 43,15% en 2013).

Seguridad de producto en toda la cadena de valor

- La gestión de los productos de BASF no termina en nuestras fábricas
- Nuestras iniciativas para el uso de los productos van más allá de los requisitos legales

Para nosotros, la gestión de los productos no termina en los límites de nuestras fábricas. Velamos por la seguridad de nuestros productos a lo largo de toda la cadena de valor, desde los proveedores de materias primas, pasando por la producción en nuestras plantas, hasta el uso de nuestros productos por parte de los clientes.

Trabajamos para garantizar que los productos que comercializamos no supongan ningún riesgo para las personas ni para el medio ambiente cuando se utilizan con responsabilidad y del modo para el que han sido diseñados. Garantizamos estándares ambiciosos y uniformes para la aplicación de nuestros productos en todo el mundo y nuestras iniciativas voluntarias van más allá del mero cumplimiento de los requisitos legales.

REACH y otros requerimientos legales

- Inicio de la última fase del reglamento CLP

Cumplimos con todas las obligaciones legales de la UE para la comercialización de sustancias químicas, como por ejemplo los reglamentos REACH y CLP. Además, también tenemos en cuenta los requerimientos legales específicos de cada país.

En relación a REACH evaluamos los usos y escenarios de exposición de las sustancias químicas en nuestras plantas de producción. La entrada de la última fase transitoria a partir del 1 de junio de 2015 del reglamento CLP en la UE que se refiere a mezclas peligrosas ha requerido una reevaluación (reclasificación y reetiquetado y liberación de nuevas FDS) de todos nuestros productos producidos y comercializados, incluyendo los nuevos símbolos de peligrosidad, nuevas advertencias y nuevas indicaciones de peligro H y consejos de prudencia P.

También elaboramos material informativo específico que muestra, de manera sencilla y visual, los cambios más importantes derivados de los reglamentos REACH y CLP.

Colaboradores

Nuestros colaboradores constituyen un elemento fundamental para la consecución de los objetivos de nuestra estrategia "We create chemistry". Queremos atraer a profesionales con talento, esforzarnos para que permanezcan en la compañía y apoyarles en su desarrollo. Para conseguirlo, fomentamos un entorno de trabajo que inspira y favorece la conexión entre las personas que se construye a partir de un sistema de liderazgo integrador basado en la confianza mutua, el respeto y la dedicación para alcanzar el máximo rendimiento.

Número de colaboradores

- **BASF cerró el 2014 con más de 2.000 colaboradores en las distintas empresas del Grupo en España**

A finales de 2014, BASF contaba con 2.059 colaboradores distribuidos en las distintas empresas del Grupo en España (2.067 en 2013). Esta cifra total solo contempla el personal propio de la compañía, sin tener en cuenta estudiantes en prácticas ni la ocupación permanente de empresas externas de servicios que la actividad de BASF genera en los centros de producción de España. La principal franja de edad se sitúa entre los 40 y 54 años (50,7%), seguida de la franja de 26 a 39 años que representa el 32,2%. Los menores de 26 años representan el 1,4% mientras que los mayores de 55 suponen el 15,7%.

Estrategia

- **Centramos nuestra estrategia corporativa en formar el mejor equipo**

Nuestra estrategia Best Team es el resultado de nuestra estrategia corporativa y, al mismo tiempo, contribuye a la consecución de sus objetivos. Queremos formar el mejor equipo. Para conseguirlo, apostamos firmemente por la diversidad y la igualdad, y nos basamos en tres aspectos estratégicos: personas excelentes, lugar de trabajo excelente y líderes excelentes. Nos centramos en potenciar nuestro atractivo en el mercado laboral internacional, en el desarrollo profesional y en la formación continua, así como en el apoyo y desarrollo de nuestros líderes, siempre teniendo muy presente las normativas laborales y sociales reconocidas internacionalmente.

Talento

- **En 2014 lanzamos una nueva plataforma online de búsqueda de empleo**

Buscamos a los mejores colaboradores y líderes. Queremos contratar a personas cualificadas con talento para alcanzar nuestros ambiciosos objetivos de crecimiento. A finales de 2014 rediseñamos nuestro sitio web para adaptarlo a las necesidades de nuestro público objetivo, con una mejora de las funciones de búsqueda de empleo internacional y elementos interactivos como chats para conversar con colaboradores de la compañía. Con el fin de seguir mejorando la imagen de BASF y su atractivo, hemos definido los valores que queremos representar como empresa: Connecting, Engagement, Learning y Caring.



www.basf.es, ahora más visual e interactiva

Formación Profesional Dual transnacional

- **Una oportunidad de formación y empleo en la sede de BASF en Alemania**

Como durante el año anterior, en 2014 un total de 20 estudiantes participaron en el Ciclo Formativo de Grado Superior de Química Industrial en la modalidad de Formación Profesional Dual transnacional en Tarragona. Este modelo de enseñanza tiene como novedad que los estudiantes realizan parte de su formación en la sede de BASF en Alemania, complementada con prácticas en los centros de producción de Tarragona y Ludwigshafen. Al finalizar su formación se ofrece empleo en Alemania a los alumnos que han superado el ciclo con éxito.

Formación y desarrollo

- **Fomentamos el desarrollo de nuestros colaboradores con continuas ofertas de formación**

El desarrollo individual de nuestros colaboradores es de fundamental importancia para nosotros. Seguimos un enfoque de formación continua durante toda la vida que subraya la importancia de aprender de la experiencia, acompañada de conceptos como aprender de los demás y la formación a través de cursos y otros formatos como workshops o iniciativas propias como el Lunch&Learn, con el fin de mejorar el conocimiento entre las distintas áreas y unidades de la compañía.

Equilibrio entre vida profesional y personal

- **Buscamos opciones que faciliten las necesidades de nuestros colaboradores**

Para fomentar un buen entorno de trabajo, proporcionamos y seguimos desarrollando programas que facilitan que los colaboradores puedan compaginar sus carreras profesionales con su vida familiar y personal. Esto aumenta la identificación de los colaboradores con la compañía y apuntala nuestra posición como lugar atractivo para trabajar entre la competición global para captar personal cualificado. Siempre que sea posible ofrecemos opciones de horario flexible y apoyo a colaboradores con hijos o que cuidan de familiares. Este 2014 se lanzó un proyecto piloto llamado flexiwork, que permite trabajar 4-6 días al mes en remoto desde el domicilio, facilitando así la conciliación y, sobretodo, el ahorro de tiempo en los traslados al centro de trabajo.

Oferta total única

- **Ofrecemos prestaciones adicionales que van desde la salud hasta intercambios internacionales para hijos**

Además de una retribución orientada al mercado, la oferta completa de BASF también incluye beneficios, oportunidades para el desarrollo personal y un gran entorno de trabajo. El salario de nuestros colaboradores se basa en principios globales de retribución, que contemplan la posición y el rendimiento individual del colaborador, así como el éxito de BASF como compañía. Al mismo tiempo, también se dispone de prestaciones adicionales como el plan de pensiones, programas de participación de acciones, seguros médicos adicionales, o programas como Global Family, para el intercambio internacional entre los hijos de nuestros colaboradores.

Sostenibilidad

- **Siempre priorizamos la seguridad, la salud y el medio ambiente**

En BASF nos preocupamos por la sostenibilidad. Por esto todas las funciones de gestión y operación priorizan la seguridad, la salud y el medio ambiente. Más allá de cumplir con las políticas establecidas, implementamos mejoras continuas con la cooperación de la compañía y todos los colaboradores, además de ofrecer formación continuada en esta materia. En 2014, el índice de accidentes por millón de horas trabajadas fue de 1,7, superior al del año 2013 (1,1) en el que conseguimos reducir el índice del año anterior (2,2 en 2012) para personal propio. El índice de contratistas aumentó del 0,9 (2013) al 3,2. Seguiremos esforzándonos para mejorar en este terreno.

Promoción de la salud

- **Nos preocupamos por integrar la salud en todos los campos de nuestra compañía**

En BASF promovemos la salud de los colaboradores como factores clave para el éxito de nuestra compañía. Para tal fin, realizamos programas continuos de promoción de la salud cuyo objetivo principal es la detección precoz y la prevención de enfermedades crónicas a través del fomento de hábitos saludables, tales como el ejercicio físico, una dieta equilibrada, abandonar hábitos tóxicos como el tabaquismo y el control de los factores de riesgo cardiovascular, dentro y fuera del ámbito laboral. Cada año enfocamos nuestra atención en una campaña específica mediante diferentes actividades. En 2014 nos centramos en el sistema osteomuscular prestando especial atención a la salud de la espalda a través de la campaña Healthy BACK at work.



Celebración del Día Mundial de la Seguridad y la Salud con actividades y formación en buenas prácticas para nuestra espalda

Compromiso social

Creemos firmemente en la responsabilidad social: nos involucramos en diferentes proyectos internacionales y locales, especialmente en los que generan un impacto positivo en los territorios donde se ubican nuestros centros. Nos centramos principalmente en la educación y la ciencia. De este modo promovemos la capacidad innovadora y la viabilidad futura de las comunidades que nos acogen. BASF no apoya a partidos políticos.

Proyectos de ayuda internacional

- **La Fundación BASF colaboró con UNICEF a raíz de las inundaciones en los Balcanes**

En BASF apoyamos iniciativas que aporten valor a largo plazo y que sean de utilidad para la mayor parte posible de la sociedad. Fomentamos la educación, la ciencia, los proyectos sociales y culturales, especialmente en las comunidades donde se ubican nuestros centros, y cooperamos con universidades, colegios, asociaciones e instituciones, tanto a nivel local como global.

En 2014, la Fundación BASF donó 200.000 € a UNICEF como ayuda de emergencia a Bosnia y Hercegovina, Croacia y Serbia tras las inundaciones ocurridas en la zona. La misma cantidad fue donada para combatir la crisis del ébola en África Occidental.

Kids' y Teens' Lab, experimentos químicos para niños y adolescentes

- **Tarragona es el primer centro fuera de Alemania que organiza el Teens' Lab**

El Kids' y el Teens' Lab son iniciativas educativas de BASF que tienen como objetivo acercar el mundo de la química a los más jóvenes y hacerles despertar el interés por la ciencia. Del Kids' Lab, destinado a niñas y niños de entre 6 y 12 años, surge el Teens' Lab para jóvenes adolescentes que tienen un primer contacto con la asignatura de química en la escuela. El programa se basa en diferentes grupos de experimentos que se desarrollan en un laboratorio real: desde estudiar las propiedades características de los materiales hasta determinar el pH y la densidad de diferentes sustancias hasta experimentar con propiedades como la solubilidad, la capacidad de fermentación y el color de la llama.

A finales de 2014 se realizaron una serie de pruebas piloto para ajustar el proyecto, que ha tenido su comienzo oficial en 2015. Tarragona es el primer centro a nivel mundial que organiza estas actividades fuera de Ludwigshafen, lugar de origen de la iniciativa.

Diálogo abierto con la sociedad

- **El Consejo Cívico Consultor de Tarragona cumple 20 años en 2015**

Mantenemos un diálogo fluido con la sociedad y nuestro entorno más próximo: colaboradores, clientes, proveedores y accionistas, así como también expertos en los ámbitos científico, industrial, político, social e institucional. Con este diálogo y una comunicación transparente, queremos formar parte activa de la sociedad y establecer asociaciones basadas en la confianza.

En 1995, el centro de BASF en La Canonja (Tarragona) implementó de forma pionera el Consejo Cívico Consultor, nuestro panel público asesor, donde participan ciudadanos implicados activamente en la vida social y cultural de las poblaciones más cercanas al centro. En él se debaten temas de interés común para la sociedad y la industria química.

Apoyamos a proyectos sociales locales

- **En 2014 donamos alrededor de nueve toneladas de alimentos en España**

Nos implicamos con nuestra vecindad más necesitada mediante la colaboración con proyectos de entidades y asociaciones locales de los territorios donde operamos. En 2014, los colaboradores de BASF en España tuvieron la oportunidad de donar voluntariamente su propio lote de Navidad a Cáritas o bien un lote solidario con productos de primera necesidad. Esta acción voluntaria logró recoger más de 500 lotes, lo que equivale a cerca de nueve toneladas de alimentos, que se donaron a los centros de Caritas en Barcelona, Tarragona y Guadalajara. En paralelo a la donación, la empresa realizó una aportación económica por el valor equivalente al total de los lotes donados.

Adicionalmente también se realizaron otras actividades de voluntariado, como la participación con la campaña "Tapones Solidarios", con el fin de conseguir recursos para los niños que no pueden acceder a tratamientos médicos no cubiertos por el sistema público; o la donación de sangre, que llevamos a cabo desde hace más de 25 años. Entre otras colaboraciones, también apoyamos a Invest for Children, fundación sin ánimo de lucro que trabaja para conseguir una vida mejor para las personas con discapacidad intelectual.



El Laberinto de Sustancias invita a los jóvenes a estudiar las propiedades características de los materiales.



Nuevos y más complejos desafíos acercan la química a los adolescentes de entre 12 y 16 años.



Los estudiantes descubren cómo identificar dos sustancias con el mismo aspecto.



Los jóvenes comprueban cómo el trabajo en equipo es indispensable para alcanzar los retos.



Los talleres se realizan en laboratorios reales de la Universidad Rovira i Virgili.



La iniciativa Teens' Lab se implementa en España en el año de nuestro 150 aniversario.

Acercamos la química

- Más de 1.000 personas visitan cada año nuestro centro de producción en Tarragona

Queremos acercar la química a la sociedad y mostrar sus numerosas contribuciones a nuestra vida cotidiana. Creemos que la mejor manera de hacerlo es abriendo nuestros centros de producción a través de visitas programadas que organizamos. Esta actividad es especialmente intensa en el centro de La Canonja (Tarragona), donde más de 1.000 personas visitan cada año nuestras instalaciones.

El Centro de Visitas de BASF en La Canonja ofrece un acercamiento a la historia de BASF y a la importancia de la química de forma visual e interactiva. El recorrido comienza con un repaso histórico de la compañía en el mundo y nos lleva hasta conocer sus productos y aplicaciones en los distintos ámbitos de nuestra vida diaria.



Centro de Visitas de BASF en La Canonja, Tarragona

Premios BASF

- Estudiantes de Madrid, Barcelona, Valencia y Santander participaron en los premios en 2014

Anualmente se convocan los Premios BASF para los últimos cursos de Ingeniería de Caminos Canales y Puertos de las escuelas de Madrid, Barcelona, Valencia y Santander. En estos premios se destacan los mejores trabajos y proyectos, con los objetivos que han caracterizado los premios BASF desde su fundación: estrechar vínculos entre el mundo universitario y el empresarial, reconocer el talento del alumnado, estimular la difusión de las nuevas tecnologías en el campo de los productos químicos entre los futuros ingenieros y potenciar el respeto por el medio ambiente y la sostenibilidad en la construcción.

También en línea con estos objetivos, se reconoce el talento e iniciativa de los alumnos en la aplicación de los conocimientos adquiridos con el premio al mejor proyecto de ingeniería química que otorgan conjuntamente la UPC de Barcelona y BASF Española.

Activos en la educación e investigación

- En 2014 iniciamos nuestra colaboración con el programa ComFuturo del CSIC

La implicación de BASF en el mundo educativo y de la investigación se manifiesta dentro y fuera de nuestros centros. En BASF también participamos activamente en iniciativas y eventos relacionados con el mundo de la química, como la FIRST LEGO League en Reus, torneo que reta a los jóvenes a encontrar soluciones a desafíos científicos reales.

Además, BASF también apoya a la ciencia e investigación mediante múltiples colaboraciones y convenios que la compañía tiene con la comunidad educativa, desde escuelas de negocios como IESE, universidades como el Institut Químic de Sarrià (IQS), la Universidad de Granada o la Universitat Rovira i Virgili (Tarragona). En 2014 renovamos nuestro convenio de colaboración con el ICIQ (Instituto Catalán de Investigación Química), mediante el cual BASF patrocina el programa de seminarios. Al mismo tiempo, iniciamos nuestra colaboración con el CSIC (Consejo Superior de Investigaciones Científicas) en el programa ComFuturo con el fin de desarrollar y retener el talento científico en España.

Química con el entorno

- En 2014 se inauguró el skatepark de La Canonja (Tarragona), construido sobre terrenos de BASF

BASF apoya al deporte local más amateur, al fomento de sus valores y a las iniciativas culturales que aportan valor a la sociedad. En línea con esta política, BASF colaboró en 2014, entre otras iniciativas, con el patrocinio del Concurs de Castells, competición de torres humanas (tradición catalana declarada Patrimonio Cultural Inmaterial de la Humanidad por la UNESCO) y que comparte valores comunes con BASF como el trabajo en equipo, la coordinación y liderazgo.

Adicionalmente, siempre que nos resulta posible, realizamos donaciones. Por ejemplo, el antiguo laboratorio de Zona Franca donó material de primera necesidad al centro para personas mayores Residència Centre de Dia i Casal per a Gent Gran, situado en el barrio de Gràcia de Barcelona; o electrodomésticos que fueron cedidos a la Fundación colaboradora de Càritas, Foment de l'Habitatge Social, para su uso en centros de acogida y pisos sociales.

2014 también fue el año en el que inauguramos el ya reconocido skatepark en La Canonja. En total 900m² construidos por y para skaters en terrenos de BASF, y que han sido posibles gracias a la estrecha colaboración entre el Ayuntamiento de La Canonja, la empresa especializada en el diseño y construcción de skateparks SpokoRamps, BASF y la comunidad skater, liderada por Pedro Vidal.

Resumen de los últimos diez años (Grupo BASF)

Millones de euros	2005	2006	2007	2008	2009	2010	2011	2012 ¹	2013 ²	2014
Ventas y beneficios										
Ventas	42.745	52.610	57.951	62.304	50.693	63.873	73.497	72.129	73.973	74.326
Resultado de explotación antes de depreciaciones y amortizaciones (EBITDA)	8.233	9.723	10.225	9.562	7.388	11.131	11.993	10.009	10.432	11.043
Resultado de explotación (EBIT)	5.830	6.750	7.316	6.463	3.677	7.761	8.586	6.742	7.160	7.626
Resultado antes de impuestos	5.926	6.527	6.935	5.976	3.079	7.373	8.970	5.977	6.600	7.203
Resultado antes de intereses minoritarios	3.168	3.466	4.325	3.305	1.655	5.074	6.603	5.067	5.113	5.492
Resultado neto	3.007	3.215	4.065	2.912	1.410	4.557	6.188	4.819	4.792	5.155
Gastos de capital, depreciaciones y amortizaciones										
Incorporaciones a inmovilizado material e intangible	2.523	10.039	4.425	3.634	5.972	5.304	3.646	5.263	7.726	7.285
De los cuales, inmovilizado material	2.188	4.068	2.564	2.809	4.126	3.294	3.199	4.084	6.428	6.369
Depreciaciones y amortizaciones de inmovilizado material e intangible	2.403	2.973	2.909	3.099	3.711	3.370	3.407	3.267	3.272	3.417
De los cuales, inmovilizado material	2.035	2.482	2.294	2.481	2.614	2.667	2.618	2.594	2.631	2.770
Número de colaboradores										
A finales de año	80.945	95.247	95.175	96.924	104.779	109.140	111.141	110.782	112.206	113.292
Media anual	80.992	88.160	94.893	95.885	103.612	104.043	110.403	109.969	111.844	112.644
Gastos de personal										
	5.574	6.210	6.648	6.364	7.107	8.228	8.576	8.963	9.285	9.224
Gastos de investigación y desarrollo										
	1.064	1.277	1.380	1.355	1.398	1.492	1.605	1.732	1.849	1.884
Datos clave										
Beneficios por acción ^{3,4}	€ 2,87	3,19	4,16	3,13	1,54	4,96	6,74	5,25	5,22	5,61
Flujo de caja procedente de actividades de explotación ⁵	5.250 ⁶	5.940	5.807	5.023	5.693	6.460	7.105	6.602	8.100	6.958
Margen de EBITDA	% 19,3	18,5	17,6	15,3	14,6	17,4	16,3	13,9	14,1	14,9
Retorno sobre activos	% 17,7	17,5	16,4	13,5	7,5	14,7	16,1	11,0	11,5	11,7
Retorno sobre fondos propios después de impuestos	% 18,6	19,2	22,4	17,0	8,9	24,6	27,5	19,9	19,2	19,7
Asignaciones de beneficios										
Rendimiento neto de BASF SE ⁷	1.273	1.951	2.267	2.982	2.176	3.737	3.506	2.880	2.826	5.853
Dividendo	1.015	1.484	1.831	1.791	1.561	2.021	2.296	2.388	2.480	2.572
Dividendo por acción ³	€ 1,00	1,50	1,95	1,95	1,70	2,20	2,50	2,60	2,70	2,80
Acciones a 31 de diciembre^{3,8}										
	millón	1.028,8	999,4	956,4	918,5	918,5	918,5	918,5	918,5	918,5

¹ Hemos aplicado los Estándares para Informes Financieros Internacionales (IFRS) 10 y 11 así como los Estándares de Cuentas Internacionales (IAS) 19 (revisado) desde el 1 de enero de 2013. Las cifras de 2012 se han recalculado; no así las cifras de 2011 ni de periodos anteriores.

² Los datos de 2013 se han ajustado para reflejar la disolución del grupo enajenable del comercio de gas natural.

³ Realizamos un desdoblamiento de acciones por el cual cada acción se convirtió en dos en el segundo trimestre de 2008. Los datos de beneficios por acción, dividendo por acción, y número de acciones del año anterior se han ajustado en consecuencia.

⁴ Ajustado para efectos especiales y deterioro de bienes intangibles, los beneficios por acción fueron de 5,44 € en 2014 y 5,31 € en 2013.

⁵ Incluye el cambio en el informe de 2009 en adelante de los efectos de las ampliaciones periódicas de las transacciones de cobertura del dólar estadounidense.

⁶ Antes de la financiación externa de las obligaciones en pensiones.

⁷ Calculado de acuerdo con el GAAP alemán.

⁸ Tras la deducción de acciones readquiridas afectadas para su cancelación.

Información adicional

Puede encontrar esta y otra información en nuestra página web www.basf.com, disponible en español.



Responsible Care[®]
OUR COMMITMENT TO SUSTAINABILITY

BASF apoya la iniciativa mundial Responsible Care de la industria química.

Contacto

Comunicación Corporativa
Raül López del Àguila y Mireia Ribé Garriga

C/ Can Ràbia, 3-5
E-08017 - Barcelona

Telf: 93 496 40 00
E-mail: comunicacion@basf.com

 Síguenos en twitter: [@BASF_ES](https://twitter.com/BASF_ES)